



# 企業社會責任報告

# 2013

# 目錄

## 1. 關於本報告 P.2

- 1.1 報告範圍
- 1.2 獲取方式
- 1.3 聯繫方式

## 2. 董事長寄語 P.3

## 3. 關於中國海外集團 P.4

- 3.1 中國海外集團架構與業務
- 3.2 獎項及榮譽

## 4. 內修以固本 P.10

- 4.1 企業管治與社會責任
- 4.2 關愛與支持員工發展

## 5 精築而致遠 P.17

- 5.1 利益相關方溝通
- 5.2 品質與安全
- 5.3 中海與社區
- 5.4 中海與環境

## 6. 2013年關鍵表現數據 P.29

## 7. 反饋意見表 P.36



# 1. 關於本報告

## 1.1 報告範圍

本報告為中國海外集團有限公司(簡稱為「中國海外集團」或「集團」)發佈的第四份企業社會責任報告(簡稱「報告」)，內容闡述集團的兩大主營業務(房地產業務及承建業務)在2013年期間，有關企業社會責任的戰略、政策、管理辦法的更新內容、實施及表現情況以及相關的數據等，即主營房地產業務的中國海外發展有限公司(簡稱「中國海外發展」)及主營承建業務的中國建築國際集團有限公司(簡稱「中國建築國際」)。由於籌備本報告的期間，出於戰略調整的考慮，集團架構略有變動，因而報告的範圍表述與往年略為不同，但實際上，報告內容覆蓋的範圍仍與往年一致。

本報告的時間跨度為2013年1月1日至2013年12月31日，覆蓋集團及旗下企業在香港、中國內地及澳門三個地區的情況。雖然集團旗下個別企業在海外亦有業務活動，但相對規模較小，因此本報告在人力資源和財務表現兩個事項外，其他項目尚未包括海外的相關情況。集團正不斷完善企業社會責任信息收集及披露情況，期望在未來一至兩年間可把報告範圍擴展到海外。

本報告的撰寫主要參考了全球報告倡議組織(Global Reporting Initiative)《可持續發展報告指南(G3.1)》、國務院國資委《關於中央企業履行社會責任的指導意見》、國際標準化組織ISO26000：社會責任指南》等相關指引。

## 1.2 獲取方式

本報告提供繁體中文、簡體中文及英文三個版本供讀者參閱，並以PDF電子版方式發佈。PDF電子版可在以下網站獲取：[www.cohl.com](http://www.cohl.com)。

中國海外發展及中國建築國際的2013年企業社會責任報告(繁體中文、簡體中文及英文三個版本)可以在以下網站獲取：

- 中國海外發展有限公司2013年企業社會責任報告：  
[www.coli.com.hk](http://www.coli.com.hk)
- 中國建築國際集團有限公司2013年企業社會責任報告：  
[www.csci.com.hk](http://www.csci.com.hk)

## 1.3 聯繫方式

中國海外集團重視利益相關方的意見。歡迎您對我們的工作及報告提出建議。您的寶貴意見將成為我們持續改進企業社會責任工作的重要依據。本報告隨附反饋意見表，歡迎您使用該意見表或以其他方式對我們提出評價和建議。

中國海外集團有限公司

地址：香港皇后大道東一號太古廣場三座十樓

傳真：+852 2865 5939

電子郵箱：[csr@cohl.com](mailto:csr@cohl.com)





## 2. 董事長寄語

在過去的報告年度內，雖然全球的宏觀經濟環境仍存在多種不穩定因素，國內房地產市場發展也因行政調控而受到壓力，但在「慎微篤行 精築致遠」理念的指導下，中國海外集團通過不斷優化管理及運營，實現了良好的業務和經濟表現。我們始終細緻觀察分析全球及本地的經濟發展形勢以及政策導向，積極應對錯綜複雜市場形勢中隱藏的機遇和挑戰，並迅速調整發展戰略以保障穩健的發展與增長。

2013年是總公司及中國海外集團十二五戰略規劃實施的第三年。隨著規劃進程過半，集團承繼上個五年計劃的成果，持續在經營規模和盈利上保持良好的發展勢頭，鞏固了核心業務在行業內的領先地位。地產業務線累計合約銷售額港幣1,385.2億元，合約銷售面積923萬平方米；承建業務線獲得新增合同額港幣455.3億元，同比增長24%，獲得新增計劃投資額港幣245億元，同比增長50%，全年完成營業額港幣271.9億元。

2013年，集團旗下地產業務線累計  
合約銷售額港幣**1,385.2**億元，  
合約銷售面積**923**萬平方米；承建業務線獲得新增  
合同額港幣**455.3**億元，同比增長**24%**，  
獲得新增計劃投資額港幣**245**億元，  
同比增長**50%**，全年完成營業額港幣  
**271.9**億元。

報告期間，我們重點推進集團的「專業化、區域化、標準化、信息化和國際化」戰略，加大業務整合力度，優化管控結構，最大化地發揮集團在核心業務之優勢的同時，也積極地探索創新。我們也始終不忘企業對社會和環境的責任。2013年我們通過持續完善管理制度和加強執行力度，實現設計、質量、安全、環保等方面的優良表現。例如，中國建築國際在報告期間發佈了《香港地區地盤綜合管理獎評審獎勵辦法》，鼓勵地盤全面提升表現；我們繼續通過對專業人才培養和教育事業的支持，參與行業和社區的發展；在集團的管理運營中持續推進綠色建築和綠色地盤的建設外，也積極響應政府和其他社會團體對環保的倡議；繼續實現與員工、合作夥伴和客戶的價值共用。

報告期內，中國海外集團榮獲「香港傑出企業公民獎—企業組優異獎」，中國海外發展和中國建築國際再度入選恒生可持續發展企業指數，並分別連續第二年及首次入選道瓊斯可持續發展企業指數，集團在企業社會責任事項上的表現得到了社會的認可。展望未來，我們將在力保業務的良好發展勢頭的同時，繼續保持對經濟、社會及環境發展事項的投入，認真聆聽利益相關方的聲音，並與其一同實現可持續發展。



易軍  
董事長  
中國海外集團有限公司





# 3. 關於 中國海外集團



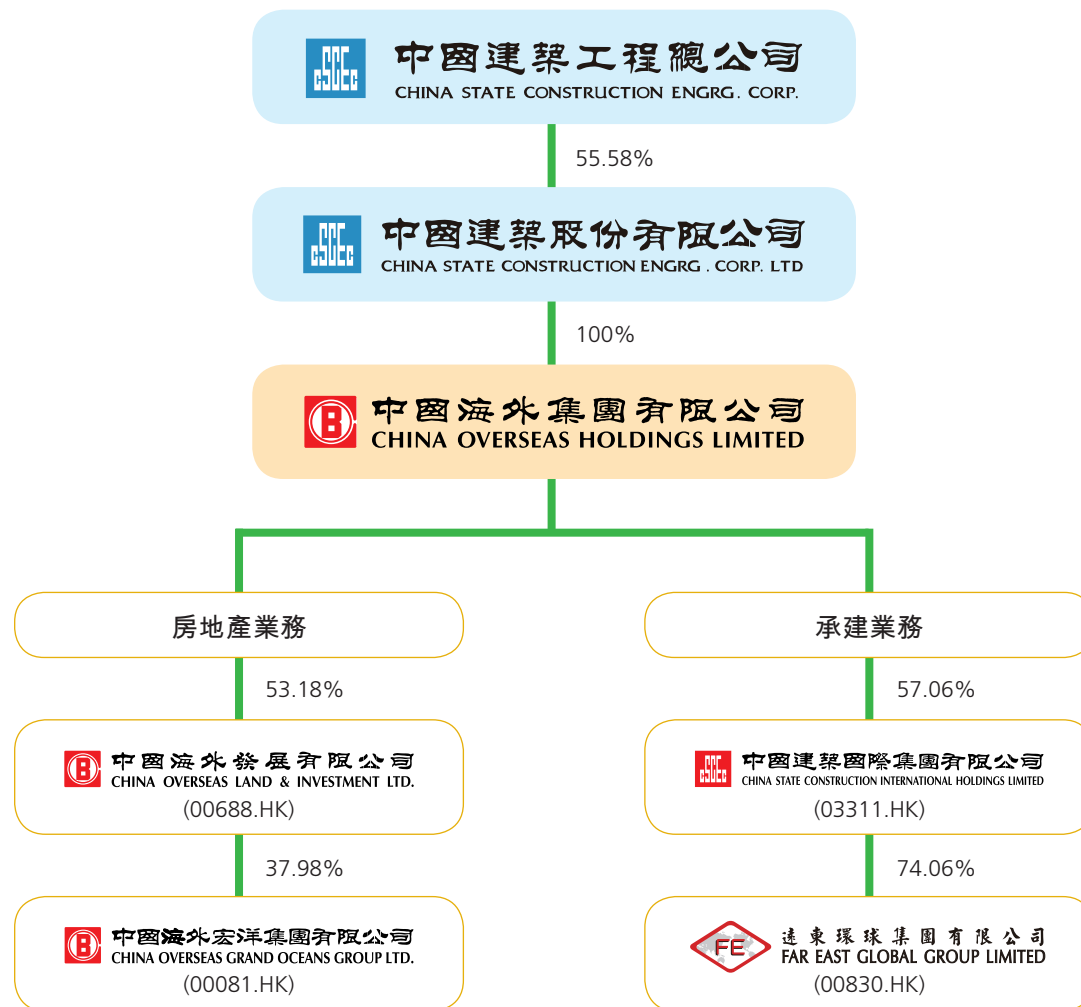
### 3. 關於中國海外集團

#### 3.1 中國海外集團架構與業務

中國海外集團有限公司於1979年6月在香港成立，隸屬中國建築工程總公司(2013年世界500強排名第80位，2014年躍升至第52位)。35年來，集團在經營上堅持戰略導向，在管理上追求精益求精、嚴格苛求，在組織與文化建設上以人為本，建立兼顧發展空間、工作氛圍和激勵機制三位一體的人力資源管理體系，不斷進步和發展。

集團旗下有四家上市公司，包括中國海外發展有限公司(以下簡稱「中國海外發展」或相應處「公司」，股票代碼00688.HK，恒生指數成份股)、中國建築國際集團有限公司(以下簡稱「中國建築國際」或相應處「公司」，股票代碼03311.HK，MSCI中國指數成份股)、中國海外宏洋集團有限公司(以下簡稱「中國海外宏洋」或相應處「公司」，股票代碼00081.HK，恒生環球綜合指數成份股、MSCI環球標準指數—中國指數成份股)及遠東環球集團有限公司(以下簡稱「遠東環球」或相應處「公司」，股票代碼00830.HK)。截止2013年年底，集團資產規模逾港幣3,700億元，總市值突破港幣2,500億元。

#### 中國海外集團架構圖(截至2013年12月31日)



截止2013年年底，集團資產規模逾港幣**3,700**億元，總市值突破港幣**2,500**億元。

集團的主要業務包括房地產及承建，其中房地產業務主要通過中國海外發展及中國海外宏洋兩間上市公司平台進行運營，涵蓋買地投資、規劃設計、建築施工、行銷策劃、售後服務與物業管理等房地產開發全過程的精細管控體系；承建業務範圍涵蓋建築總承包、基建投資等，目前主要通過中國建築國際及遠東環球兩間上市公司平台進行營運。（有關房地產及承建業務之詳細資料，請參閱中國海外發展及中國建築國際獨立發佈之2013年企業社會責任報告）

### 2013年中國海外集團的經濟表現概況

產生的直接經濟價值	港幣(千元)
收入	106,195,656
分配的經濟價值	
運營成本(建築及銷售成本與直接經營成本)	75,203,817
員工薪酬及福利的總金額	3,869,058
捐獻總額	10,433
向出資人支付的款項	622,109
向不同國家政府所支付的稅款	10,740,416

如果您希望進一步瞭解本集團，請瀏覽網站[www.cohl.com](http://www.cohl.com)。





## 3.2 獎項及榮譽

中國海外集團在2013年期間繼續積極履行社會責任，在經濟、環境和社會等方面表現良好，相關的成績也獲得了社會各界的肯定。集團將繼往開來，促進社會責任事項的管理和表現穩步向前。

### 中國海外集團及二級企業在2013年期間所獲榮譽的節選

獎項名稱	獲獎單位	評獎機構
「商界展關懷2011/12」標誌	中國海外集團有限公司 中國海外發展有限公司 中國建築國際集團有限公司	香港社會服務聯會
香港傑出企業公民獎「企業組 — 優異獎」	中國海外集團有限公司	香港生產力促進局及公民教育委員會
香港品質保證局「企業社會責任先導者標誌」	中國海外集團有限公司	香港品質保證局
「聯合國千禧發展目標 — 綠色辦公室獎勵計劃」— 聯合國「環球愛心企業」及世界綠色組織「綠色辦公室獎勵計劃」標誌	中國海外集團有限公司	世界綠色組織及北區青年商會
恒生可持續發展企業指數	中國海外發展有限公司 中國建築國際集團有限公司	恒生指數有限公司



### 3. 關於中國海外集團

獎項名稱	獲獎單位	評獎機構
道瓊斯可持續發展企業指數	中國海外發展有限公司 中國建築國際集團有限公司	道瓊斯公司
「財資企業治理獎」鈦金獎(財務表現及社會責任範疇)	中國海外發展有限公司	《財資》
2013年中國地產企業年度仁商成就獎(領袖型) 2013年房地產上市公司單項獎 — 最具財務價值上市公司	中國海外發展有限公司	《第一財經日報》
第九屆亞洲企業管治大獎2013 — 「亞洲區優秀企業管治企業」	中國海外發展有限公司	《亞洲企業管治》
2013中國房地產開發企業品牌價值50強第一名 2013中國房地產企業最佳僱主品牌30強第二名	中國海外發展有限公司	中國房地產研究會 中國房地產業協會 中國房地產測評中心
2013中國上市公司評選活動 — 「中國香港上市公司最佳董事會」第二位	中國海外發展有限公司	《理財週報》
中國藍籌地產企業(第十次蟬聯榜首)	中國海外發展有限公司	《經濟觀察報》、《新浪樂居》



### 3. 關於中國海外集團

獎項名稱	獲獎單位	評獎機構
建造業安全獎勵計劃2012/2013 — 多個地盤獲得相關獎項 樓宇建造地盤(公營合約)(金獎)、樓宇建造地盤(公營合約)(銅獎)、 土木工程建造地盤(優異獎)及安全隊伍優異獎	中國建築國際集團有限公司	香港勞工處等
香港環保卓越計劃 — 多個地盤獲得相關獎項 節能標誌(良好級別)及減廢標誌(卓越級別)	中國建築國際集團有限公司	環境保護運動委員會

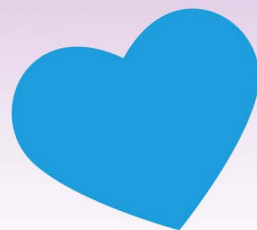
更多中國海外發展有限公司及中國建築國際集團有限公司的獎項，請參閱其2013年企業社會責任報告。





4.

# 內修以固本



## 4. 內修以固本

企業社會責任的內涵豐富，涉及工作面廣泛。中國海外集團相信可持續的社會責任，應先從內部打造穩健的責任基石，由內及外，實現與眾多利益相關方的共贏。2013年，集團繼續秉持「慎微篤行 精築致遠」的理念，通過有力的企業管治，打造優秀的員工團隊以實現中國海外集團與利益相關方的可持續發展。

### 4.1 企業管治與社會責任

中國海外集團致力保持良好的企業管治守則及程序，以提高集團的透明度和管治表現，確保集團及旗下各業務單位皆以對員工、利益相關方、社會和環境負責任的方式實現業務增長，創造更高的價值。

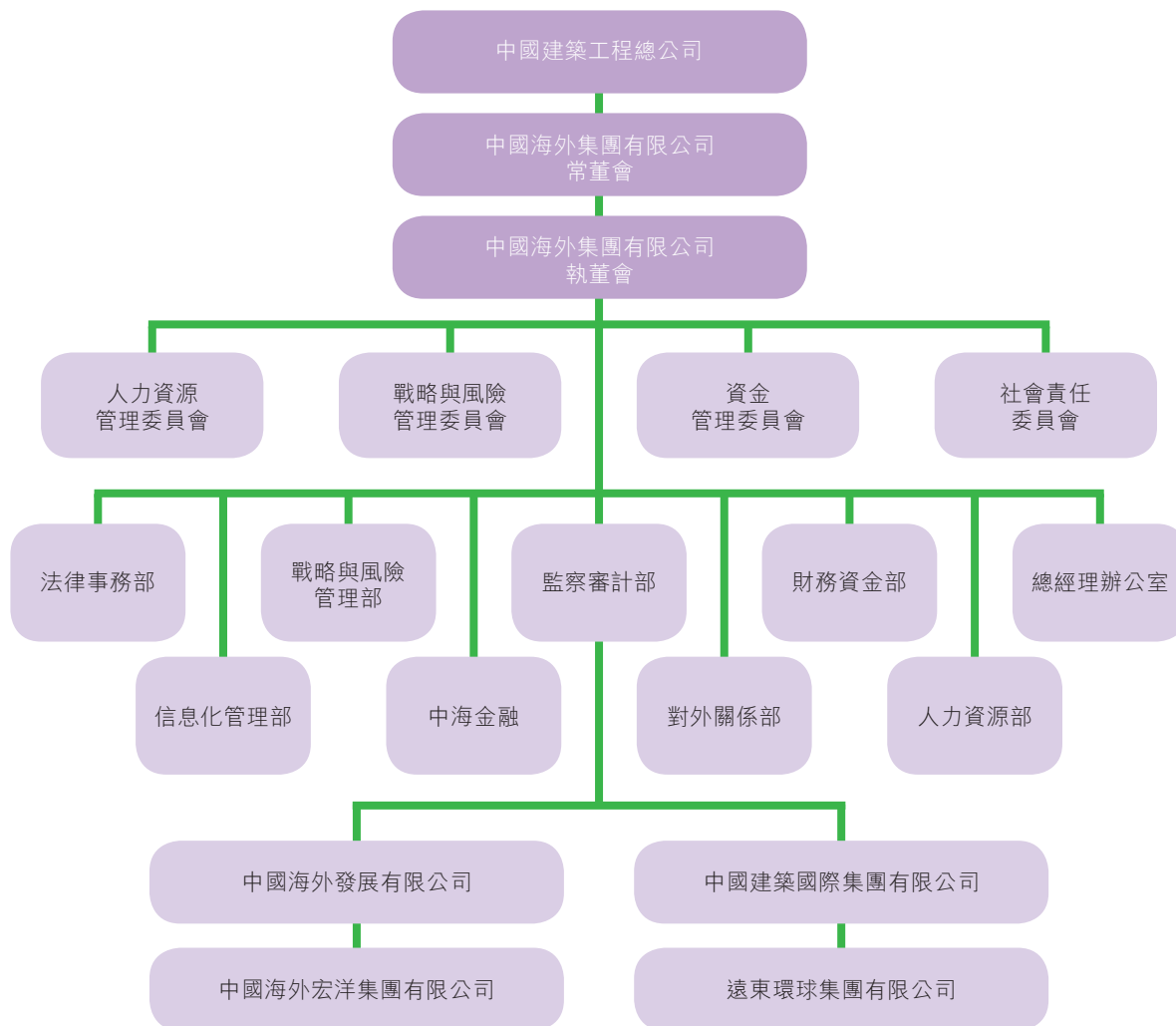
集團的決策機構為常務董事會和執行董事會。完備的議事規則和重大事項集體決策機制等讓集團的管治工作做到有規章可依，有制度可循之餘，還充分體現了鼓勵各層級的員工都參與改善公司管理運營的民主精神。

集團自2008年起，成立了專責工作單位「社會責任委員會」，負責集團的社會責任統籌及監管工作。該委員會的成員由集團高層與相關部門負責人組成，並由集團常務董事會直接監督，負責擬定、統籌及協調集團與旗下公司的企業社會責任政策及相關工作。

2013年期間，中國海外集團繼續依靠集團原有的管治體系和社會責任委員會，持續推進集團的企業管治工作和企業社會責任統籌和協調工作。



### 公司治理架構



### 4.2 關愛與支持員工發展

中國海外集團不斷推行創新制度，以鼓勵員工個人成長與公司的長遠發展相互促進、緊密融合。通過系統化的員工招募和培訓，為企業健康持續發展提供內在的驅動和保障；而透過對員工成長和發展的持續關注及充分支持，確保員工個人能力得以不斷提升，使能滿足業務發展與員工現實和潛在的需求。

為適應宏觀經濟環境及行業日新月異的變化，中國海外集團非常重視通過各項培訓保障員工的職業技能和競爭力與時俱進。在《中國海外集團員工持續教育培訓工作管理辦法》的指導下，集團及各二級企業在2013年期間為員工組織了多項內容豐富實用的培訓。集團為員工提供的培訓內容廣泛，例如涉及管理能力和領導力提升、專業素質與職業技能培訓及專業性課程學習等；中國海外發展通過「海無涯網路學院」共完成10,072門課程學習，累計線上學習時長(包括正在學習尚未完成的課程)20,712小時，人均參與線上學習次數21.8次，參與學習人數超過員工總數的90%；中國建築國際共組織了88節內部培訓，總出席人次達2,518，員工對課程內容的滿意度平均達85.2%，對導師的滿意度平均更達87.5%，並批准了960宗外間培訓。



#### 4. 內修以固本

作為一家以房地產開發和承建為主要業務的集團公司，中國海外集團向來把職業安全健康作為員工權益保障工作的重中之重。全面落實健康與安全管理工作的前提是，通過培訓保障員工的安全意識，及其對集團在相關事項的制度、規定，以及對安全保障設備和操作流程的認知等。例如，中國建築國際在2013年期間開展的地盤入職培訓共有約2.5萬人次參加，共約10萬人次參加了地盤組織的各項專題培訓，健康與安全相關的內容皆有滲透其中。

同時，集團亦致力提高人力資源管理能力以及時聆聽員工的聲音，為員工提供具有競爭力的薪酬和福利。報告期間，集團在香港地區引進了PeopleSoft人力資源管理系統，建設了全新的人力資源網路平台及門戶網站。該系統允許員工在線上自助建立個人電子檔案、查收電子糧單及稅單、申請假期等。自助系統的實施，就像一扇窗戶，將全新的人力資源系統內的信息有選擇性地開放給員工，讓員工可以實時地獲取及寫入資訊。該系統除了進一步貫徹推行集團無紙化政策以外，同時讓員工可以更直接、更快捷、更準確、無時限及地域的限制，檢視及修改自己的個人資料與履歷，加強了人力資源信息的時效性和準確性。目前該系統只適用於港聘員工，我們希望在日後開放給更多地區，惠及更多的同事。在報告期間內，集團亦為合約員工提升了相關的醫療保障內容，員工反應普遍十分正面。

為了弘揚中國海外集團的企業文化，豐富員工的生活，把企業對員工的關愛與支持延伸到工作場所以外，集團在2013年期間，繼續通過「聯誼會」，為員工組織各項體育活動、興趣班和社區活動等。例如，中國海外集團聯誼總會舉辦了第七屆「中海之聲」文藝匯演、第五屆「中海印象」攝影大賽、「愛生活炫才藝促健康」廚藝大賽、「美好中建·幸福中國」讀書徵文、「拓展幸福空間」問卷調查等；中國建築聯誼會組織全體員工舉行戶外素質拓展訓練活動、每月舉行員工生日會、每週組織羽毛球活動、籃球賽、乒乓球賽等體育活動等；中海地產聯誼會除了積極配合總公司及集團組織開展了大型專項活動外，更舉辦多個節慶日溫馨活動、員工生日會送祝福、內網「企業文化牆」構建，員工風采展示等。

PeopleSoft人力資源管理系統進一步貫徹地推行集團無紙化政策，同時亦加強了人力資源信息的時效性和準確性。



2013年引進的人力資源管理系統PeopleSoft

### 中國海外集團第七屆「中海之聲」文藝匯演

中國海外集團在2013年11月15日舉辦了第七屆「中海之聲」文藝匯演，響應時代號召，宣揚中海正氣，以多種形式描繪平凡的崗位、謳歌身邊的感動、傾訴員工的心聲，同時以藝術呈現了集團下屬業務線、社責公益體系、人才培養體系的實踐和成果。

第一樂章 — 音詩畫《胸前的工號牌》+ 歌舞《我相信》以三組員工恪守崗位職責的故事場景，穿插回顧了近年來承建業務線的亮點業績和事件；

第二樂章 — 時尚劇《好時·玫瑰》+ 歌舞·視頻秀《讓愛住我家》將地產業務線激情灑脫的售樓現場、豐富多彩的社區文化巧妙結合，呈現了地產開發全價值鏈的優勢和風采；

第三樂章 — 地方小戲曲《遷新居》以詼諧逗趣的方式將投資業務線統籌城鄉對農業工作者與鄉親們之間的真摯情意淋漓展現；

第四樂章 — 兒童情景劇《聽我對你說》以中國海外希望小學的師生角度，描繪了集團「海無涯 愛無疆」公益品牌下的持續關愛行動；

第五樂章 — 組歌+朗誦《因為夢想》、《海戀》、《同一個名字》刻劃了海之子、海納等中海新生力量激情進取、躊躇滿志的奮起狀態。



### 第五屆「中海印象」杯全國紀實風情攝影大賽評選

由深圳企業家攝影協會和中國海外集團聯合舉辦的第五屆「中海印象」杯全國紀實風情攝影大賽評選於2013年10月18日在陝西省華陰市中海華山城一樓大廳舉行，此次大賽共計收到來自全國各地的攝影作品共計6,400餘幅。此次投稿的作品綜合反應了中國海外集團的發展建設和國內經濟建設發展的輝煌成果和和諧美好的社會人文生活，經過公平公正的審核評判，最終《旋律》等作品分別摘獲紀實與風光類兩個組別的金、銀、銅、佳作、優秀各獎項共計62項。



金獎作品《旋律》

集團在報告期間，繼續藉助「海之子」校園招聘旗艦活動，為集團的人力資源隊伍注入新血。2013年為該項目開展的第七年，在全國27個城市進行了44場宣講會後，為集團招到了169名優秀畢業生加入到集團及其二級企業的專業人才隊伍中來。

2013年，有**169**名「海之子」加入集團。



#### 4. 內修以固本

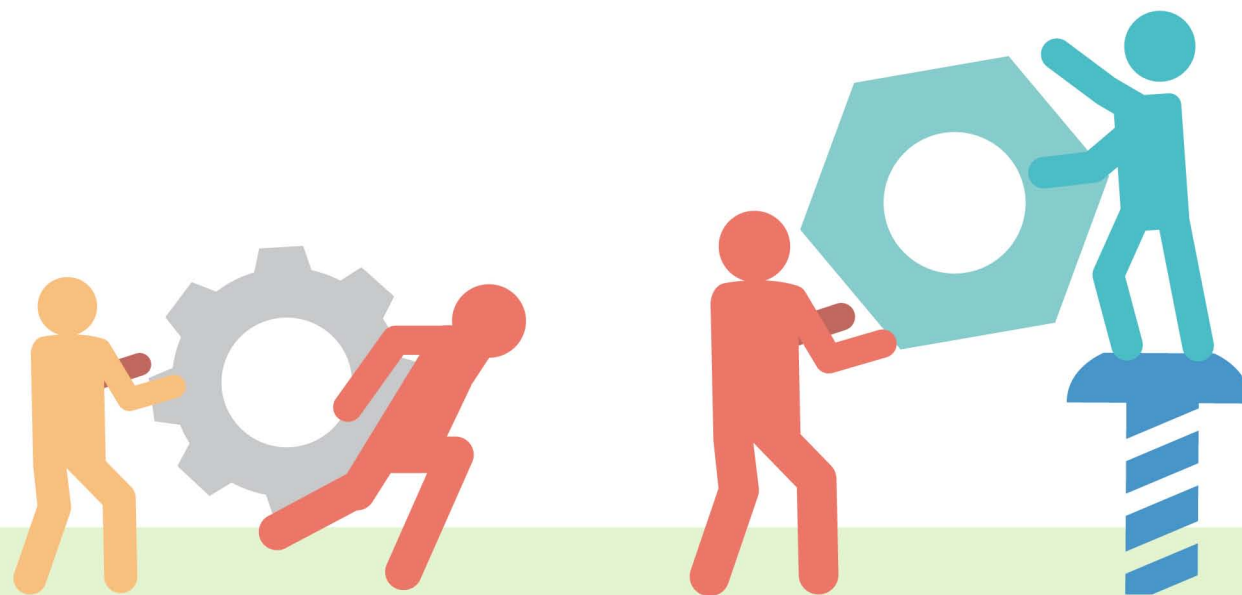
集團的中海管理學院與中歐國際工商管理學院聯合籌辦的「中國海外 — 中歐」領導力發展培訓項目於2011年11月正式開班，為期兩年，課程共有6個單元，包括宏觀經濟分析、決策者的財務管理、戰略管理、戰略人力資源管理、決策風險與回報及領導力創新，是集團加強中高級管理人員素質能力建設的重要舉措之一。整個培訓項目已於2013年3月完結，共有22位學員修畢課程，並贏得學員的一致好評。項目的成功實施對後續中高層教育培訓工作積累了有益的經驗。



「中國海外 — 中歐」領導力發展培訓項目畢業典禮

「中國海外 — 中歐」領導力發展培訓項目  
共有**22**位學員修畢課程，並贏得學員的  
一致好評。

# 5. 精築而致遠



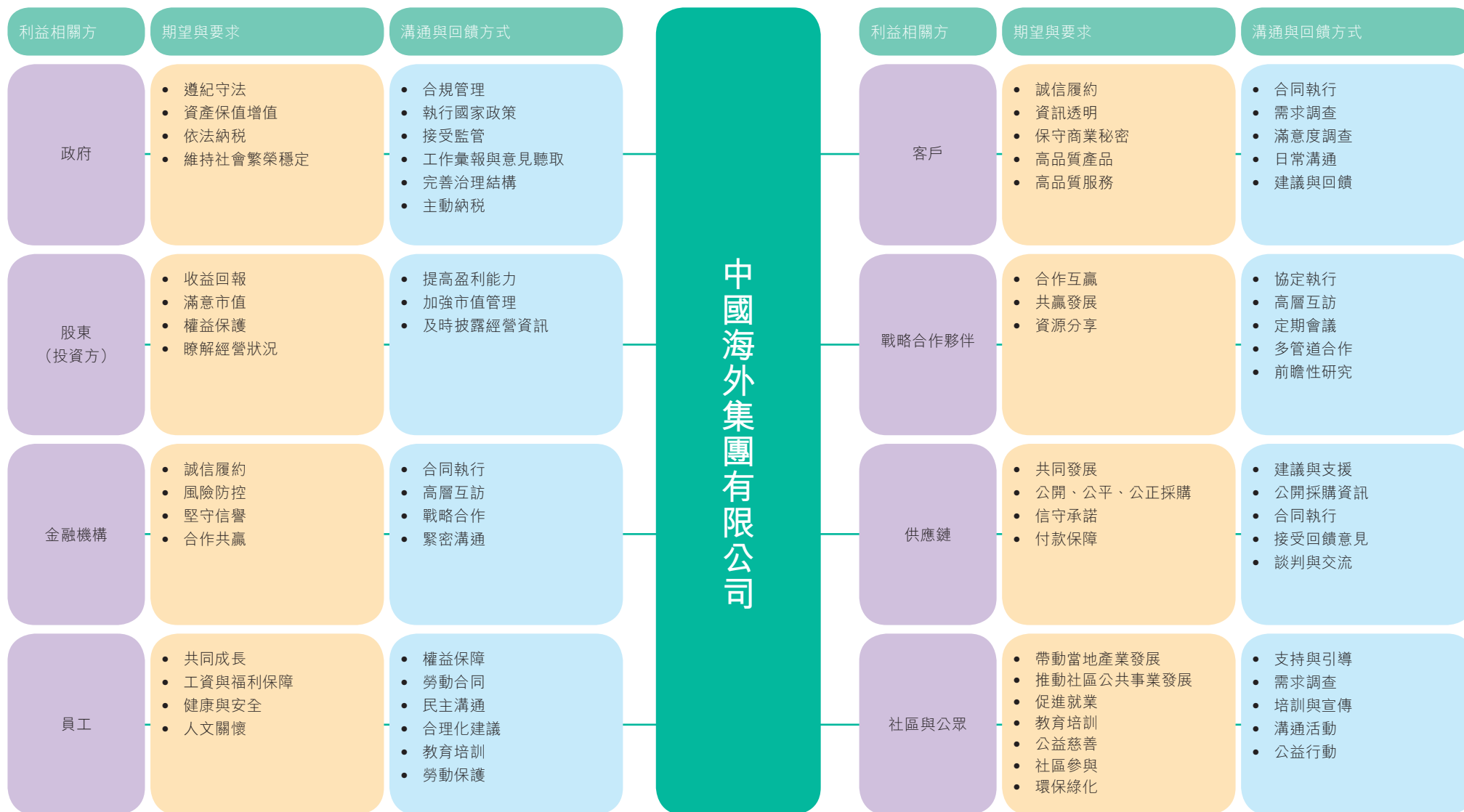
## 5.1 利益相關方溝通

中國海外集團的利益相關方包括政府、股東(投資方)、金融機構、員工、客戶、戰略合作夥伴、供應鏈、社會與公眾等。

為了充分瞭解不同的利益相關方的不同需求和期望，集團結合不同利益相關方的特點，制定了合適且有效的溝通方法，以透過暢通透明的雙向或多向信息交流，不斷提高可持續經營的管理和運營表現，以實現與利益相關方的全面共贏。



## 5. 精築而致遠



## 5.2 品質與安全

擁有完善的管理制度是保障項目品質和提高安全表現的基石與前提。因此，中國海外集團銳意不斷完善相關的管理制度。與此同時，借助於有力的執行，持續性地保持良好的表現。

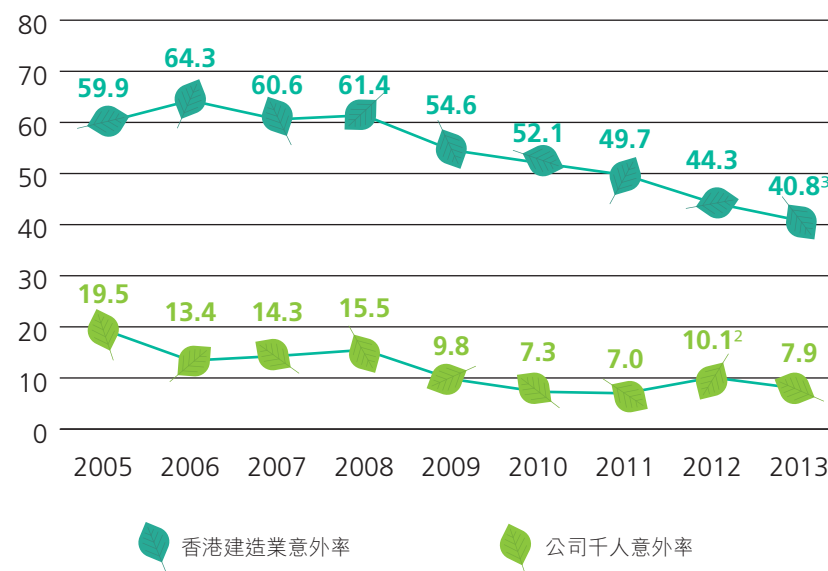
自成立以來，集團的各級單位不斷優化其品質與安全管理制度體系。如地產開發的業務線，建立了《中海地產工程品質管制手冊》、《中海地產工程策劃管理手冊》、《中海地產施工安全管理制度》、《工程規範》、《工程品質通病防治工作指引》等；又如承建業務線，建立了《標準工作程式》、《質量管理手冊》、《工程項目關鍵施工程序質量監控程式》、《房屋工程施工質量改善工作要求》等。

2013年，在此管理體系中又添了新成員，彰顯了中國海外集團對質量與安全工作細緻化管理。例如，中國建築國際為了加強內部管理，明確前線管理人員安全環境管理職責，推動前線管理人員積極參與安全環保工作而制定了《地盤前線管理人員安全環境管理分區責任制實施辦法》，並對表現優異的前線管理人員獎勵多達港幣33萬元。自實施以來，各地盤的安全表現有一定的提高，而且該制度對前線管理人員安全工作的積極性也起到了推動作用。又例如，為了進一步加大安全管理工作力度，提升地盤安全管理水平，推出了《香港的地區地盤分判商打工人<sup>1</sup>及工友安全管理獎勵辦法》。《香港的地區地盤分判商打工人及工友安全管理獎勵辦法》，是在原來《地盤工友安全獎勵辦法》及《地盤安全印花獎賞活動手冊》基礎上進行重新編寫。新的獎勵辦法與原先兩份文件的最大不同在於增加了對分判商打工人的獎勵，擴大了獎勵範圍，其目的是鼓勵分判商打工人加強對屬下工友進行安全管理，充分利用打工人與屬下工友的直屬僱傭關係，使得管理和溝通更加直接及迅速。另外，新辦法中由安全表現優異的打工人提名屬下成為「安全工友」能突出「獎勵優中選優」的原則，提高了獎勵標準，促使地盤提高安全管理的力度和水平。除此之外，新辦法還合併了原先兩份文件中的一些重複內容，使得管理辦法更加精簡和清晰。該辦法對分判商打工人的安全職責提出了明確要求，要求其在每日開工前必須組織屬下工友召開工前

安全會議，講述當天不同工作區域工作安排，強調安全的重要性，並進行危害識別，明確告知工友當天工作區域中存在的危險源。公司對分判商打工人及工友的安全表現進行每月打分，從而選出表現優異的打工人及安全工友，並對其進行獎勵。2013年，公司共發放分判商打工人及安全工友獎港幣98萬元，對分判商打工人及工友的安全積極性起到了推動作用。

報告期間，中國建築國際發佈了《香港地區地盤綜合管理獎評審獎勵辦法》，以進一步提升項目的綜合管理水準，推進項目的統籌運營和精細化管理表現。該管理辦法不是從單一的工作內容對地盤進行獎懲，而是結合品質管制、安全管理、環境管理、保安、企業形象(CI)、物質管理及業主總體評價的情況，按照統一的標準進行綜合性的評分和排名，並對綜合得分達到既定水準的地盤或有關單位予以獎勵。該制度對前線管理人員工作的積極性也起到了推動作用，自實施以來，各地盤的綜合表現有了不同程度的提高。

### 中國海外集團承建業務的千人意外率與行業水平及歷年數據對比



<sup>1</sup> 分判商打工人是指工程分判商的現場管理人員。

<sup>2</sup> 我們在上一個報告年度中披露2012年公司的千人意外率為8.9，經覆查確認有誤，現修正為10.1。

<sup>3</sup> 數據來源為勞工處處長出席「建造業安全推廣活動2014」啟動禮暨大型基建及裝修維修工作安全研究會的致辭發言。發言稿鏈結：<http://www.info.gov.hk/gia/general/201405/09/P201405090817.htm>





### 5.3 中海與社區

中國海外集團通過多元化的業主活動，拉近鄰里之間、業主與中海之間的距離，致力打造和睦宜居的社區。

報告期間，各地的中海會開展了200多項針對不同年齡、不同背景業主的聯誼活動，主題豐富，包括生活、節日、文藝和體育等。2013年期間，公司還開展了三項全國性的活動：「樂活運動季」、「小小業主物管體驗營」和「幸福達人秀」。每項活動均有分佈在20多個地區公司的100多個社區參與，累計參與業主人數上萬，影響力大，效果理想。其中，「小小業主物管體驗營」品牌活動榮獲了2013年的零點民生金鈴獎之「用戶洞察獎」。

中海會還著重加強了在準業主等待入伙階段的溝通與關懷。例如，通過微博、微信、論壇等媒介，及時傳遞分享項目工程進度，使廣大準業主能第一時間掌握所購房屋的最新動態；並邀請準業主參加已入伙社區的各類活動，使其提前感受中海社區的居住氛圍與社區生活風采。

#### 「小小業主物管體驗營」簡介

「小小業主物管體驗營」為中國海外發展主辦的精品社區活動，於2010年在杭州中海社區首次啟動實施，目前此活動已覆蓋全國各中海社區，近萬名小小業主參加，成為每年暑期中海社區裡最亮麗的風景線。本活動主要面向7-14周歲小業主，在「體驗崗」板塊中，小業主們通過「小小園丁」、「小小護衛」、「小小客服」等物管崗位的工作體驗，讓其瞭解到物業人員的辛勤勞動與付出，樹立珍惜他人勞動成果、和諧共處的社會公共意識。「公共課堂」板塊則向小業主們宣導文明居住理念，傳授防盜防騙、消防逃生等技能，提高小業主們的獨立生活能力。此外，公司還會組織別開生面的文藝演出，見證孩子們的蛻變與成長，讓家長分享孩子們的經歷與收穫。



## 5. 精築而致遠

中國海外集團一如既往地熱心支持教育事業的發展，尤其是對行業人才的培養及年輕一代的教育。2013年期間，繼續支持對在校大學生的職業發展規劃和能力建設發展，並通過「中國海外愛心基金會」持續支持希望小學的建設，打造「海無涯 愛無疆」的公益品牌。

中國海外集團培養行業人才的旗艦項目「海之子」校園招聘在2013年持續開展。該項目為在校的本科生和研究生提供實習和參與研究項目的機會，幫助他們規劃未來的職業發展路徑。與此同時，公司也通過此項目，為全國各地的大學畢業生提供有競爭力的就業機會。2013年招聘人數達到了169人。



「海之子」校園宣講會及  
應聘盛況

「海之子」為在校的本科生和研究生提供實習和參與研究項目的機會，幫助他們規劃未來的職業發展路徑。

## 5. 精築而致遠

此外，集團也鼓勵下屬的各級公司發動其自主性，支援行業人才培養工作。各級公司積極響應。以中國海外發展為例，通過「職業發展研習營」，促進未來行業潛質人才的選拔和培養。透過優化校園宣講、招募計劃、校企交流講座等學員招募及遴選方案，並借助集中授課、項目體驗參觀、模擬公司運營、崗位實習及參與社會公益活動等多種形式，著力實現「參與式培養、矩陣化管理、團隊競爭合作和產品化輸出」的目標，促進高校優秀學生的職業化轉型，並豐富學員企業文化體驗。2013年，研習營已連續舉辦七屆，今年研習營的定位是「精英人才校企聯合培養的明星專案」，有上海、南京、杭州、大連、廈門、西安、濟南、重慶、武漢、瀋陽等12個城市27間高校共237人參加。本年度的研習營歷時36天，共完成3次全國授課、近20次區域或地區授課、28場校園推廣、38份研究報告、37項創意活動，同時產出20份簡報，20餘部視頻和700餘份調查問卷。

「職業發展研習營」借助集中授課、項目體驗參觀、模擬公司運營、崗位實習及參與社會公益活動等多種形式，促進高校優秀學生的職業化轉型，並豐富學員企業文化體驗。



「職業發展研習營」的情況





## 5. 精築而致遠

截至2013年，集團已經通過「中國海外愛心基金會」在中國內地獨資捐建10間希望小學。除了捐建教學樓等硬件設施外，中國海外集團也進行一系列的關愛活動關注和支持當地教師和學生的發展。

例如，為了讓欠發達地區的學生同樣可以享受閱讀的樂趣，中國海外集團為他們打造了中海愛心圖書館。中海愛心圖書館項目現已經在中國海外宏洋下屬地區公司開展，贛州市定南縣洋田小學中海愛心圖書館，蘭州市永登縣新可僑心小學中海愛心圖書館和吉林市江南鄉中心小學中海愛心圖書館等。圖書館的建設模式為公司發起、員工參與，通過捐款捐書、慈善義賣等形式籌集善款為城市周邊農村小學建立圖書館，希望幫助他們透過文字，認識更外寬廣的世界，開闊視野的同時也鼓勵他們透過閱讀汲取不同學科的書籍，發掘自我潛能，為日後的發展提供方向。

又例如，為宣揚典型先進，鼓勵中國海外希望小學師生勤勉進取，並切實加強與學校的聯絡互動，特於2013年首次設立中國海外希望小學優秀學生獎學金、優秀教師嘉獎金，以充實集團社會公益工作所重點關注的青少年發展教育序列，並由中國海外愛心基金會作全額撥款。2013年在6所希望小學中，共為162名優秀師生發放獎學金。

2013年中國海外集團共為**162**名優秀師生發放獎學金。

除了上述的社區參與及建設活動外，中國海外集團在報告期間亦一如既往地積極參與各項支持社區環保意識推廣和支持社會服務團體的籌款活動，如公益金百萬行、長春社山嶺綠騎、香港島各界社會服務基金會慈善步行日、無止行及中銀香港外展衝勁樂等。



### 中國海外馬金希望小學 — 徽派建築元素設計，與千年古鎮融為一體

中國海外馬金希望小學的項目規劃與設計相關工作由中海地產杭州公司和華藝設計南京公司共同完成。為了充分反映當地文化，同時與鄰近建築融合，所以學校立面設計採用徽派建築風格。學校的建築風格承襲了中海一貫的精品風格。建築造型在傳統徽派建築風格基礎上進行了簡化，去除繁瑣的線腳、裝飾花紋等，以極具徽派建築風格的「白牆、灰瓦」為概念，採用「形似、神似」的設計手法對徽派元素進行提煉，配以簡化後的馬頭牆、裝飾披簷，突顯設計風格的同時又節約了成本。開化馬金鎮人傑地靈，風景秀麗，小學原址上原有兩棵千年古樹，據史籍記載南宋教育家、理學家朱熹曾在此樹下講學多日。儒家書院「聽雨軒」— 包山書院亦離學校不遠。因用地相對緊張，在設計和施工過程中，對於千年古樹的使用，經過了多次討論和反覆推敲，最終出於對歷史的敬重和傳承，同時也是對教育的理解和尊重，集團選擇了原地保存兩棵古樹。經過周密設計和反覆優化，學校教學樓呈「幾」字形，田徑場地和籃球場在教學樓南側，教學樓圍合出較大的活動空間，將學校南側空間打開，與田徑場、籃球場、古樹十字交叉，形成連續的不同活動空間，以滿足學生室外各種活動需要。





### 5.4 中海與環境

中國海外集團非常重視其環境責任，著力在房地產開發、建築施工、物業管理等業務範圍全面提高環境保護表現，由積極推行綠色設計，到在施工地盤實施各項節能減排的措施，再到在物業管理工作和辦公室日常運作的各項細節上落實對環境保護的承諾。

中國海外集團對環保的承諾：

- 遵守環保法例、合約條款及相關要求
- 避免造成污染
- 減少建築廢料
- 減少天然資源消耗
- 達致持續改善
- 研究及設計綠色建築

由於建築的生命週期長，在其整個使用過程中的累計能源消耗量和溫室氣體的排放量極大，綠色建築設計和使用對於從源頭上改善建築的環境表現有著重要的意義，因此，集團積極推進綠色建築的設計和使用。中國海外集團一直致力使用能結合當地實際情況的高認可度的綠色建築標準作為當地的設計規範，如美國綠色建築協會LEED金獎標準，中國國家綠色建築認證標準，及香港綠色建築環境評估體系BEAM的Plus白金標準等。在2013年，中國海外發展還特地召開了「綠色建築星級認證的全過程解析」會議，並於年初啟動綠色建築項目認證工作，明確了未來幾年公司申報的綠色建築星級認證設計及運營的具體項目，深化綠色地產實踐。除此之外，集團還繼續沿用依據多年來的地產開發經驗制定的《中海地產綠色建築白皮書》。經過持續的能力，集團在2013年期間達到了讓人滿意的環境表現。相關的環境表現資料，如建材、水、電、廢棄物量等，詳見下一章「2013年關鍵表現數據」。

#### 2013年期間獲得綠色建築相關認證

項目	認證名稱	頒發單位
成都中海國際中心AB座	LEED綠色建築銀級認證	美國綠色建築協會
成都中海國際中心CD座	LEED綠色建築金級預認證	美國綠色建築協會
瀋陽中海環宇城	LEED金級預認證	美國綠色建築協會
瀋陽中海廣場	LEED金級預認證	美國綠色建築協會

## 5. 精築而致遠

建築施工過程中使用大量的建築材料，資源及能源，也產生空氣泥塵、噪音、排放、廢棄物等影響。中國海外集團也致力在承建施工過程中，通過制定全面的地盤施工節能辦法，優化施工流程，改進施工工藝等方法減少在建築施工過程對環境造成的消極影響。2013年，中國建築國際修訂了《環境管理手冊(第四版B)》、《環境管理工作程序(第四版B)》和《環境管理內部審核工作程序(第四版B)》等保障施工地盤環境表現的指導性文件。報告期內，還針對日常環保檢查中發現的問題特地編制了兩份《環保警示》，提醒各地盤注意相關的事項，以保障公司的優秀環境表現。

集團亦積極宣導綠色、環保、衛生、健康的生活理念，通過旗下的物業管理企業在各個社區持續推進「綠色環保」、「低碳樂活」、「共建綠色家園」的居住理念和環保活動，如生活垃圾的分類收集、廢舊電池的回收等環保工作。

在報告期內，集團及下屬二級企業繼續在推行和落實綠色辦公文化上不斷作出努力。例如，集團參與了由世界綠色組織及香港北區青年商會聯合舉辦的「聯合國千禧發展目標綠色辦公室獎勵計劃」。此計劃於2013年為首次舉辦並有超過100家中小企及大企業的辦公室參加，旨在綠色辦公範疇上達到鼓勵、推動及教育之目的。集團從可持續經營及發展理念、節約能源、節約用水、減少廢物、用紙、綠色採購、資訊技術使用及處置、交通運輸、教育及意識和綠色創新等層面提供了綠色辦公室最佳實踐，達到了該計劃的基本標準要求並通過核實，獲頒授聯合國的「環球愛心企業」標誌及世界綠色組織的「綠色辦公室獎勵計劃」標誌。

集團公司宣導綠色、環保、衛生、健康的生活理念，在各個社區持續推進「綠色環保」、「低碳樂活」、「共建綠色家園」的居住理念和環保活動，如生活垃圾的分類收集、廢舊電池的回收等環保工作等。



「綠色辦公室獎勵計劃」及「環球愛心企業」標誌

## 5. 精築而致遠

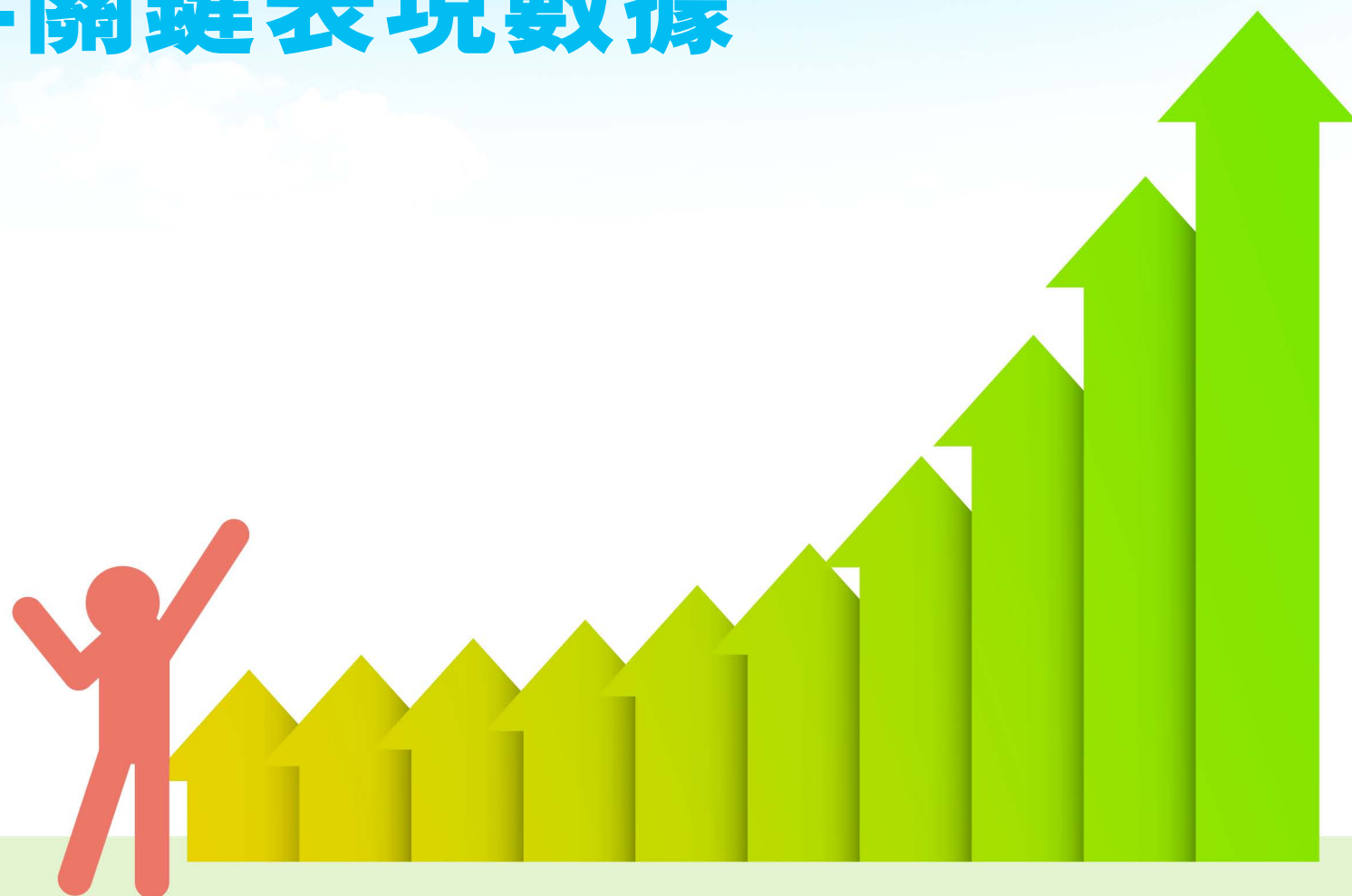
除了不斷地從自身業務的管理及運營中發掘提升環境表現的機會外，集團也積極地相應政府和行業的綠色倡議，與同儕一起打造低碳的社區。

報告期間，中國海外集團繼續通過「中海環保園」讓員工參與種植、護樹及照顧環保園的工作，且集團還主動簽署了香港發展局工務科之《綠化伙伴約章》，成為綠化伙伴。《綠化伙伴約章》鼓勵社會大眾齊心協力，推廣綠化和優化樹木管理以實現人和自然的可持續發展。2013年，集團聯誼總會協助香港中國企業協會一同舉辦了「2013『世界地球日』香港中資企業義工植樹活動」，進一步提高企業員工的環保意識，為保護環境貢獻一份力量。另外，集團在報告期間還簽署了香港環境局及機電工程署合辦的《室內溫度節能約章》及《不要鎢絲燈泡節能約章》等。為遵守約章的內容，集團作了多項努力，例如主動與物業管理公司要求設定室內溫度於24至26度；在辦公室安設電熱水器和保溫壺，盡量減少因定時加熱而能耗相對較大的水機的使用；辦公室全面改為使用T5光管；各部門及房間均設獨立電燈開關制；鼓勵同事離開房間時關燈等。



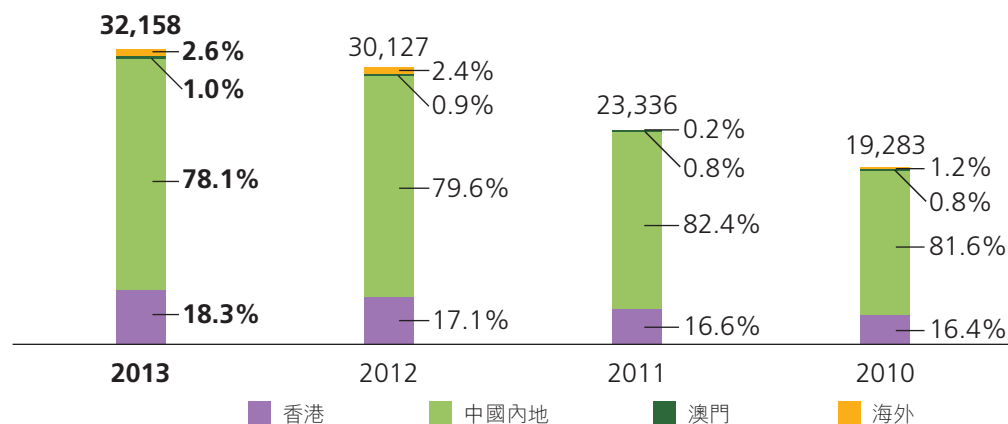
6.

# 2013年關鍵表現數據



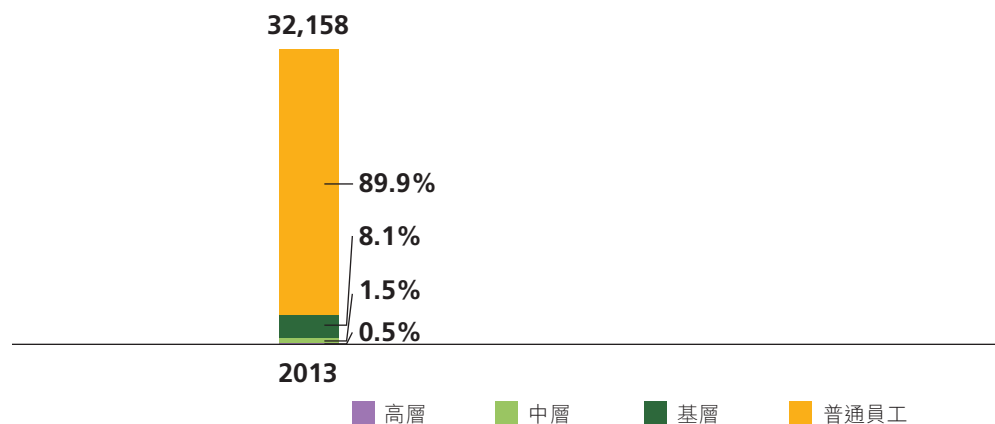
## 人力資源概況

### 按地區劃分

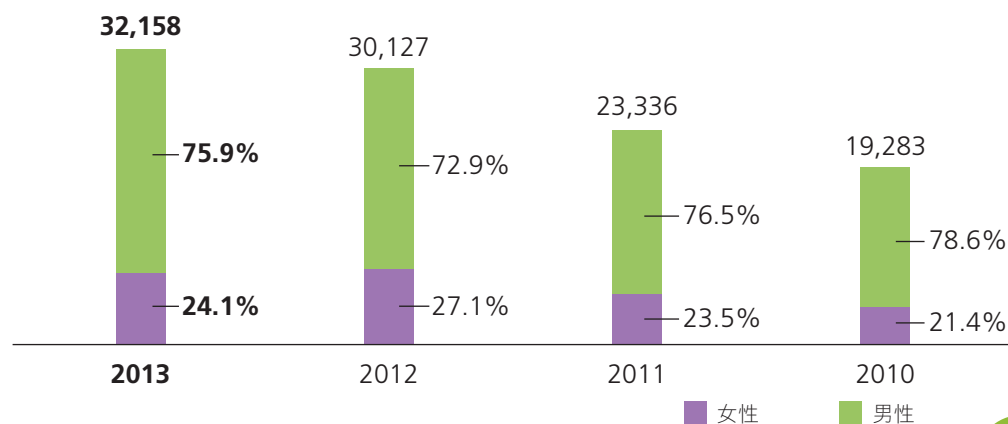


### 按職位層級劃分

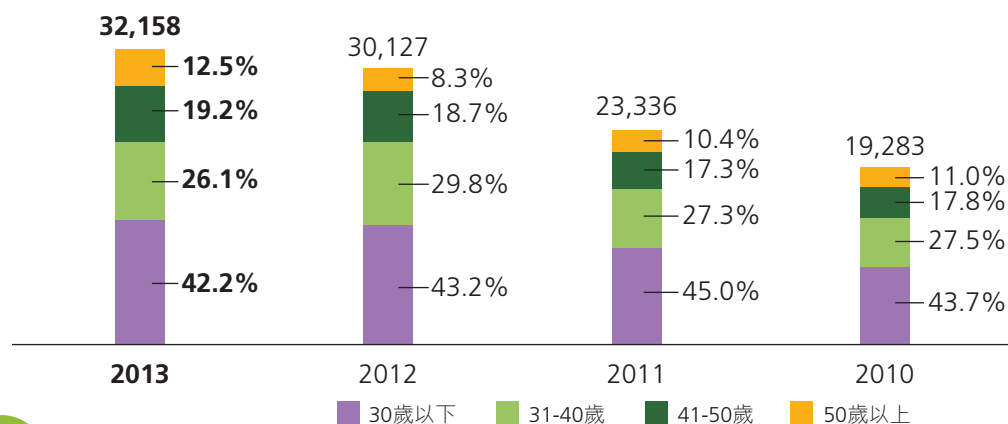
2013年總員工  
人數：32,158人



### 按性別劃分



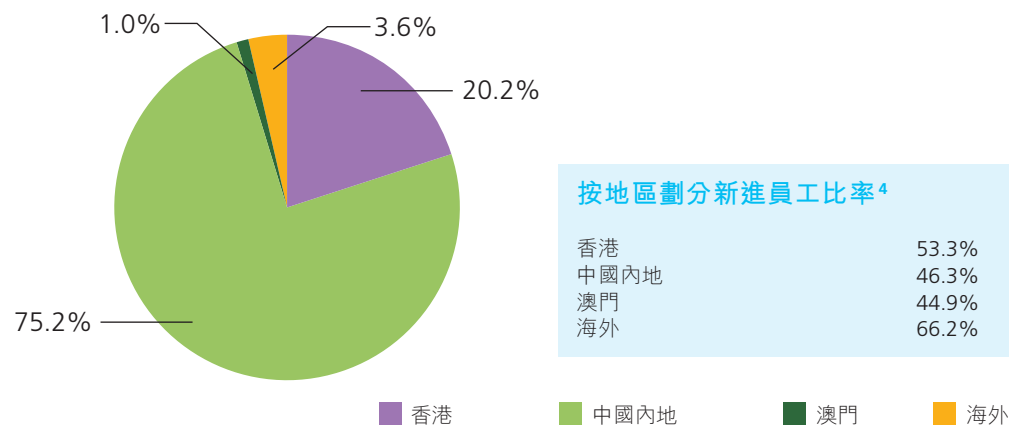
### 按年齡劃分



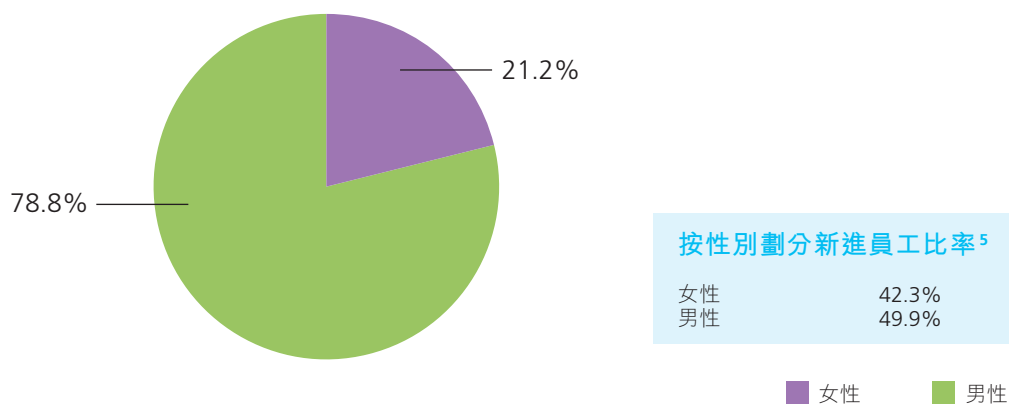


## 新進員工情況

### 按地區劃分

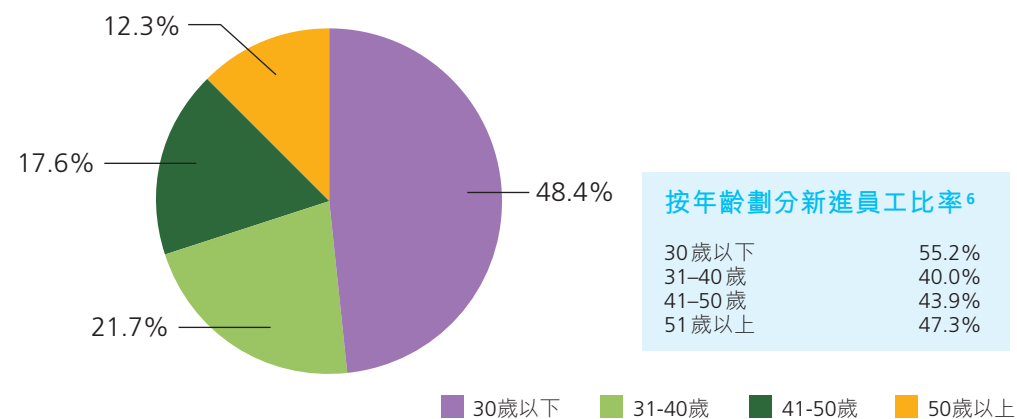


### 按性別劃分



**2013年總新進員工**  
**人數：15,459人**  
**比率：48.1%**

### 按年齡劃分



<sup>4</sup> 各地區的新進員工人數除以該地區的總人數。

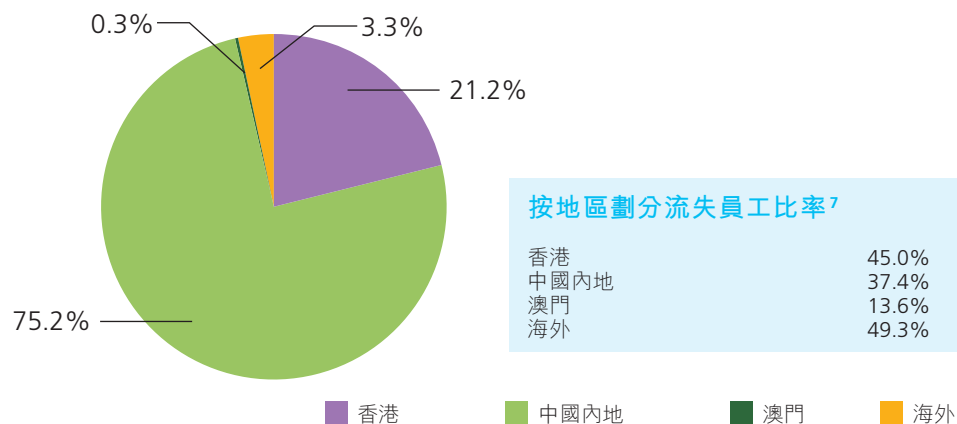
<sup>5</sup> 各性別的新進員工人數除以該性別的總人數。

<sup>6</sup> 各年齡段內的新進員工人數除以該年齡段內的員工總數。

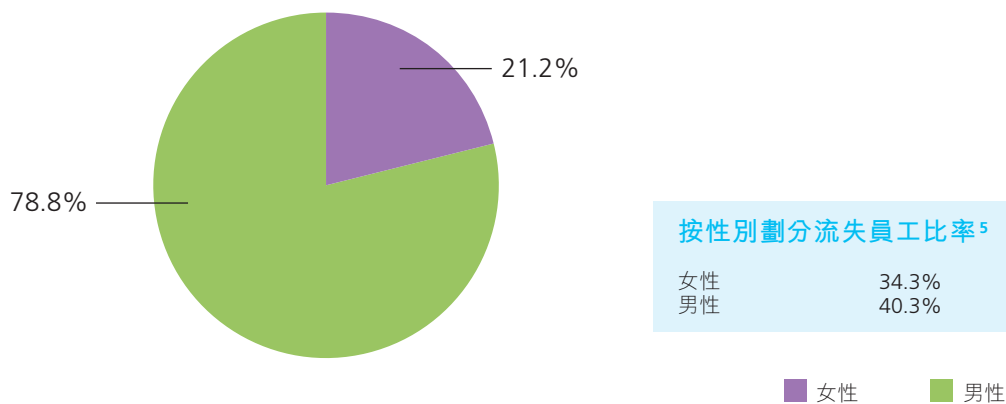


## 流失員工情況

### 按地區劃分

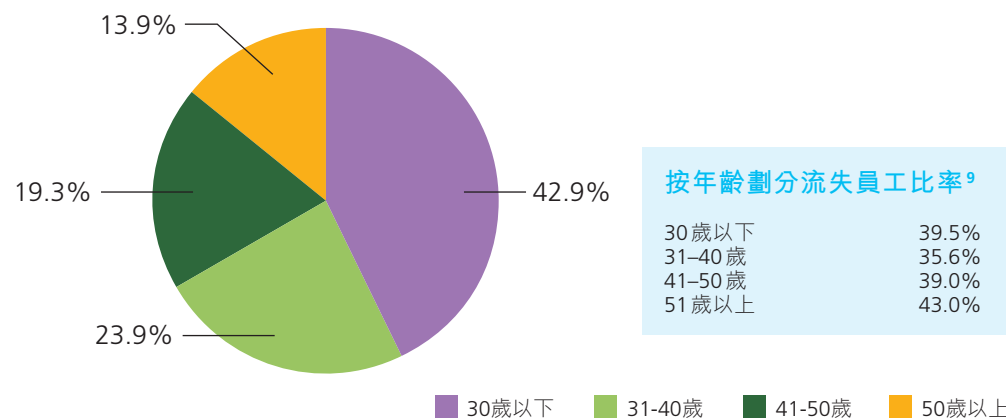


### 按性別劃分



**2013年流失員工**  
 人數：12,485人  
 比率：38.8%

### 按年齡劃分



<sup>7</sup> 各地區的流失員工人數除以該地區的總人數。  
<sup>8</sup> 各性別的流失員工人數除以該性別的總人數。  
<sup>9</sup> 各年齡段內的流失員工人數除以該年齡段內的總人數。

## 6. 2013年關鍵表現數據

### 工傷數據

按地區劃分	人數	員工千人意外率 <sup>10</sup>
香港	71	12.1‰
中國內地	48	1.9‰
澳門	0	0
海外地區	0	0
總工傷人數／比率	119	3.7‰

按性別劃分	人數
男	98
女	21
總工傷人數／比率	119

### 培訓情況

按性別劃分	每人每年平均培訓時數(小時)	培訓總時數(小時)
男	68.85	1,681,840
女	76.14	588,702

員工類別劃分	每人每年平均培訓時數(小時)	培訓總時數(小時)
高層	51.2	7,527
中層	52.38	25,618
基層	61.53	160,225
普通員工	90.93	2,629,690

<sup>10</sup> 意外人數除以平均每日開工人數，再乘以 1,000



## 環保數據

	單位	用量
<b>直接能源消耗量</b>		
柴油(油渣)	公升	20,502,617
生化柴油	公升	1,200
汽油(電油)	公升	12,996,799
<b>間接能源消耗量</b>		
集團辦公用電	千瓦時	86,537
地產業務辦公用電	千瓦時	3,968,306
物業管理用電	千瓦時	7,235,787
建築業務(包括地盤與預製件廠房)用電	千瓦時	191,647,990
<b>總用量</b>	<b>千瓦時</b>	<b>202,938,620</b>
<b>市政供水消耗量*</b>		
地產辦公用水	立方米	138,334
物業管理用水	立方米	284,414
建築業務(包括地盤與預製件廠房)用水	立方米	9,287,491.8
<b>總用量</b>	<b>立方米</b>	<b>9,710,239.8</b>

\* 由於集團所在大廈的設施限制，無法單獨計算集團的辦公用水量。



## 6. 2013年關鍵表現數據

	單位	用量
<b>用紙量</b>		
集團辦公用紙	噸	0.0237
地產與物業管理辦公用紙	噸	260
建築業務辦公用紙	噸	180.975
<b>總用量</b>	<b>噸</b>	<b>441</b>
<b>主要建築物料使用量</b>		
混凝土	立方米	3,266,106
沙漿	立方米	746,640
鋼筋	噸	331,938
工字	噸	24,948
閘板	噸	3,766
水泥	噸	457,304
河沙	噸	1,366,574
石料	噸	3,678,929
磚塊	噸	541,534
石矢地台板	噸	3,608
<b>建築廢棄物處理</b>		
固體廢棄物	噸	2,162,765
地盤回收物料總量	噸	124,340
地盤改進再用物料總量	噸	541,028
經堆填區處理的地盤廢料總量	噸	127,914
經填料庫處理(用作填海或地盤平整工程)的地盤廢料總量	噸	1,457,405



## 7. 反饋意見表

感謝您關注中國海外集團的社會責任表現並閱讀了本報告。為持續改進集團的企業社會責任工作，我們希望瞭解您對我們工作和報告內容的看法與評價。現誠摯邀請您通過以下鏈接，對本報告提出報告的意見和建議。

[反饋意見表](#)