



中國海外集團有限公司
CHINA OVERSEAS HOLDINGS LIMITED



企业社会责任报告 2013

目录

1. 关于本报告 P.2

- 1.1 报告范围
- 1.2 获取方式
- 1.3 联系方式

2. 董事长寄语 P.3

3. 关于中国海外集团 P.4

- 3.1 中国海外集团架构与业务
- 3.2 奖项及荣誉

4. 内修以固本 P.10

- 4.1 企业管治与社会责任
- 4.2 关爱与支持员工发展

5 精筑而致远 P.17

- 5.1 利益相关方沟通
- 5.2 品质与安全
- 5.3 中海与社区
- 5.4 中海与环境

6. 2013年关键表现数据 P.29

7. 反馈意见表 P.36



1. 关于本报告

1.1 报告范围

本报告为中国海外集团有限公司(简称为「中国海外集团」或「集团」)发布的第四份企业社会责任报告(简称「报告」),内容阐述集团的两大主营业务(房地产业务及承建业务)在2013年期间,有关企业社会责任战略、政策、管理办法的更新内容、实施及表现情况以及相关的的数据等,即主营房地产业务的中国海外发展有限公司(简称「中国海外发展」)及主营承建业务的中国建筑国际集团有限公司(简称「中国建筑国际」)。由于筹备本报告的期间,出于战略调整的考虑,集团架构略有变动,因而报告的范围表述与往年略有不同,但实际上,报告内容覆盖的范围仍与往年一致。

本报告的时间跨度为2013年1月1日至2013年12月31日,覆盖集团及旗下企业在香港、中国内地及澳门三个地区的情况。虽然集团旗下个别企业在海外亦有业务活动,但相对规模较小,因此本报告在人力资源和财务表现两个事项外,其他项目尚未包括海外的相关情况。集团正不断完善企业社会责任信息收集及披露情况,期望在未来一至两年间可把报告范围扩展到海外。

本报告的撰写主要参考了全球报告倡议组织(Global Reporting Initiative)《可持续发展报告指南(G3.1)》,国务院国资委《关于中央企业履行社会责任的指导意见》、国际标准化组织《ISO26000:社会责任指南》等相关指引。

1.2 获取方式

本报告提供繁体中文、简体中文及英文三个版本供读者参阅,并以PDF电子版方式发布。PDF电子版可在以下网站获取:www.cohl.com。

中国海外发展及中国建筑国际的2013年企业社会责任报告(繁体中文、简体中文及英文三个版本)可以在以下网站获取:

- 中国海外发展有限公司2013年企业社会责任报告:
www.coli.com.hk
- 中国建筑国际集团有限公司2013年企业社会责任报告:
www.csci.com.hk

1.3 联系方式

中国海外集团重视利益相关方的意见。欢迎您对我们的工作及报告提出建议。您的宝贵意见将成为我们持续改进企业社会责任工作的重要依据。本报告随附反馈意见表,欢迎您使用该意见表或以其他方式对我们提出评价和建议。

中国海外集团有限公司
地址:香港皇后大道东一号太古广场三座十楼
传真: +852 2865 5939
电子邮箱: csr@cohl.com



2. 董事长寄语

在过去的报告年度内，虽然全球的宏观经济环境仍存在多种不稳定因素，国内房地产市场发展也因行政调控而受到压力，但在「慎微笃行 精筑致远」理念的指导下，中国海外集团通过不断优化管理及运营，实现了良好的业务和经济表现。我们始终细致观察分析全球及本地的经济发展形势以及政策导向，积极应对错综复杂市场形势中隐藏的机遇和挑战，并迅速调整发展战略以保障稳健的发展与增长。

2013年是总公司及中国海外集团十二五战略规划实施的第三年。随著规划进程过半，集团承继上个五年计划的成果，持续在经营规模和盈利上保持良好的发展势头，巩固了核心业务在行业内的领先地位。地产业务线累计合约销售额港币1,385.2亿元，合约销售面积923万平方米；承建业务线获得新增合同额港币455.3亿元，同比增长24%，获得新增计划投资额港币245亿元，同比增长50%，全年完成营业额港币271.9亿元。

2013年，集团旗下地产业务线累计
合约销售额港币**1,385.2**亿元，
合约销售面积**923**万平方米；承建业务线获得新增
合同额港币**455.3**亿元，同比增长**24%**，
获得新增计划投资额港币**245**亿元，
同比增长**50%**，全年完成营业额港币
271.9亿元。

报告期间，我们重点推进集团的「专业化、区域化、标准化、信息化和国际化」战略，加大业务整合力度，优化管控结构，最大化地发挥集团在核心业务之优势的同时，也积极地探索创新。我们也始终不忘企业对社会和环境的责任。2013年我们通过持续完善管理制度和加强执行力度，实现设计、质量、安全、环保等方面的优良表现。例如，中国建筑国际在报告期间发布了《香港地区地盘综合管理奖评审奖励办法》，鼓励地盘全面提升表现；我们继续通过对专业人才培养和教育事业的支持，参与行业和社区的发展；在集团的管理运营中持续推进绿色建筑和绿色地盘的建设外，也积极响应政府和其他社会团体对环保的倡议；继续实现与员工、合作伙伴和客户的价值共用。

报告期内，中国海外集团荣获「香港杰出企业公民奖—企业组优异奖」，中国海外发展和中国建筑国际再度入选恒生可持续发展企业指数，并分别连续第二年及首次入选道琼斯可持续发展企业指数，集团在企业社会责任事项上的表现得到了社会的认可。展望未来，我们将在力保业务的良好发展势头的时候，继续保持对经济、社会及环境发展事项的投入，认真聆听利益相关方的声音，并与其一同实现可持续发展。



易军
董事长
中国海外集团有限公司



3. 关于 中国海外集团

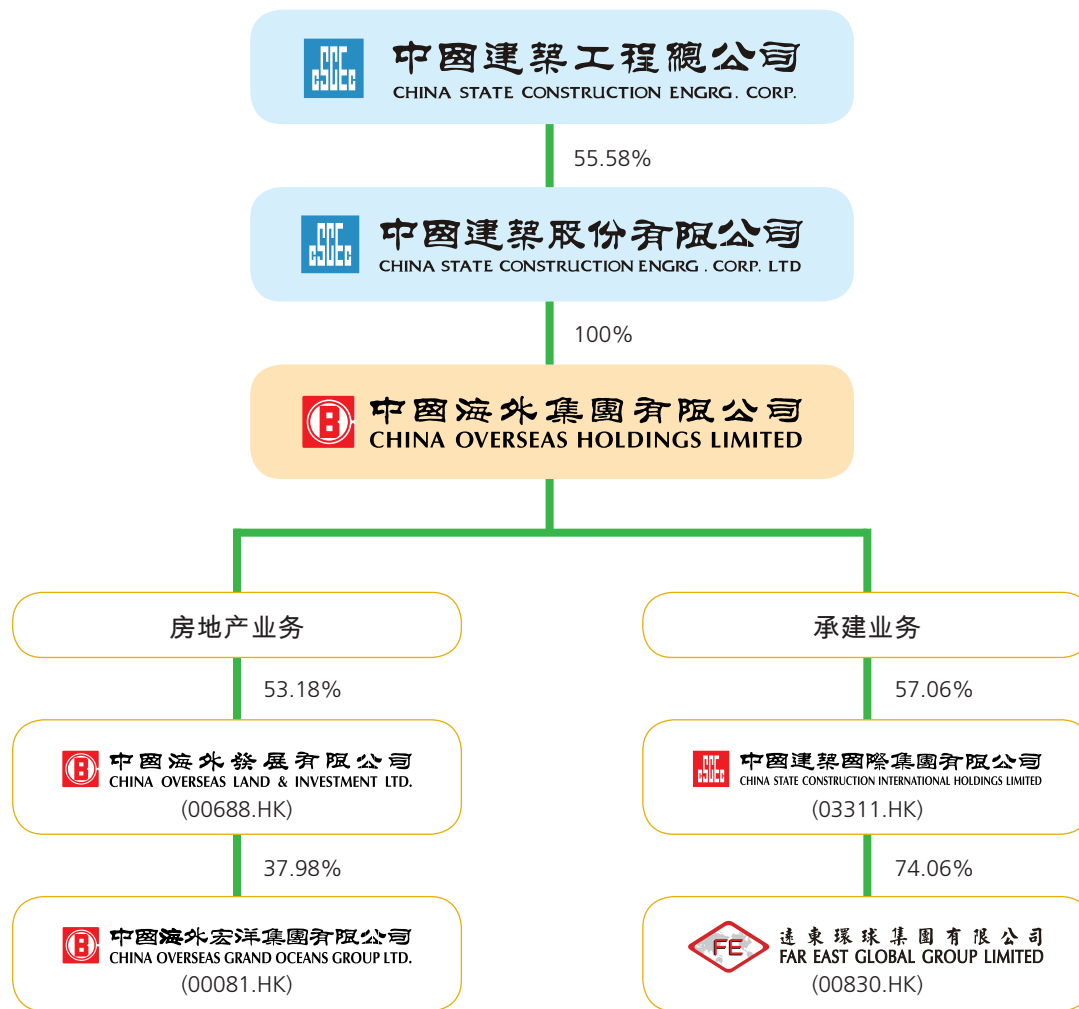


3.1 中国海外集团架构与业务

中国海外集团有限公司于1979年6月在香港成立，隶属中国建筑工程总公司(2013年世界500强排名第80位，2014年跃升至第52位)。35年来，集团在经营上坚持战略导向，在管理上追求精益求精、严格苛求，在组织与文化建设上以人为本，建立兼顾发展空间、工作氛围和激励机制三位一体的人力资源管理体系，不断进步和发展。

集团旗下有四家上市公司，包括中国海外发展有限公司(以下简称「中国海外发展」或相应处「公司」，股票代码00688.HK，恒生指数成份股)、中国建筑国际集团有限公司(以下简称「中国建筑国际」或相应处「公司」，股票代码03311.HK，MSCI中国指数成份股)、中国海外宏洋集团有限公司(以下简称「中国海外宏洋」或相应处「公司」，股票代码00081.HK，恒生环球综合指数成份股、MSCI环球标准指数—中国指数成份股)及远东环球集团有限公司(以下简称「远东环球」或相应处「公司」，股票代码00830.HK)。截止2013年年底，集团资产规模逾港币3,700亿元，总市值突破港币2,500亿元。

中国海外集团架构图(截至2013年12月31日)



截止2013年年底，集团资产规模逾港币**3,700**亿元，总市值突破港币**2,500**亿元。

集团的主要业务包括房地产及承建，其中房地产业务主要通过中国海外发展及中国海外宏洋两间上市公司平台进行运营，涵盖买地投资、规划设计、建筑施工、行销策划、售后服务与物业管理等房地产开发全过程的精细管控体系；承建业务范围涵盖建筑总承包、基建投资等，目前主要通过中国建筑国际及远东环球两间上市公司平台进行营运。（有关房地产及承建业务之详细资料，请参阅中国海外发展及中国建筑国际独立发布之2013年企业社会责任报告）

2013年中国海外集团的经济表现概况

产生的直接经济价值	港币(千元)
收入	106,195,656
分配的经济价值	
运营成本(建筑及销售成本与直接经营成本)	75,203,817
员工薪酬及福利的总金额	3,869,058
捐献总额	10,433
向出资人支付的款项	622,109
向不同国家政府所支付的税款	10,740,416

如果您希望进一步了解本集团，请浏览网站www.cohl.com。



3.2 奖项及荣誉

中国海外集团在2013年期间继续积极履行社会责任，在经济、环境和社会等方面表现良好，相关的成绩也获得了社会各界的肯定。集团将继续往开来，促进社会责任事项的管理和表现稳步向前。

中国海外集团及二级企业在2013年期间所获荣誉的节选

奖项名称	获奖单位	评奖机构
「商界展关怀2011/12」标志	中国海外集团有限公司 中国海外发展有限公司 中国建筑国际集团有限公司	香港社会服务联会
香港杰出企业公民奖「企业组 — 优异奖」	中国海外集团有限公司	香港生产力促进局及公民教育委员会
香港品质保证局「企业社会责任先导者标志」	中国海外集团有限公司	香港品质保证局
「联合国千禧发展目标 — 绿色办公室奖励计划」— 联合国「环球爱心企业」及世界绿色组织「绿色办公室奖励计划」标志	中国海外集团有限公司	世界绿色组织及北区青年商会
恒生可持续发展企业指数	中国海外发展有限公司 中国建筑国际集团有限公司	恒生指数有限公司



3. 关于中国海外集团

奖项名称	获奖单位	评奖机构
道琼斯可持续发展企业指数	中国海外发展有限公司 中国建筑国际集团有限公司	道琼斯公司
「财资企业治理奖」钛金奖(财务表现及社会责任范畴)	中国海外发展有限公司	《财资》
2013年中国地产企业年度仁商成就奖(领袖型) 2013年房地产上市公司单项奖 — 最具财务价值上市公司	中国海外发展有限公司	《第一财经日报》
第九届亚洲企业管治大奖2013 — 「亚洲区优秀企业管治企业」	中国海外发展有限公司	《亚洲企业管治》
2013中国房地产开发企业品牌价值50强第一名 2013中国房地产企业最佳雇主品牌30强第二名	中国海外发展有限公司	中国房地产研究会 中国房地产业协会 中国房地产测评中心
2013中国上市公司评选活动 — 「中国香港上市公司最佳董事会」第二位	中国海外发展有限公司	《理财周报》
中国蓝筹地产企业(第十次蝉联榜首)	中国海外发展有限公司	《经济观察报》·《新浪乐居》



3. 关于中国海外集团

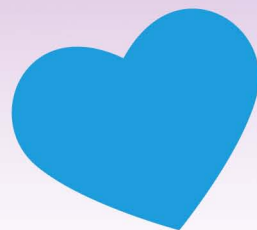
奖项名称	获奖单位	评奖机构
建造业安全奖励计划2012/2013 — 多个地盘获得相关奖项 楼宇建造地盘(公营合约)(金奖)、楼宇建造地盘(公营合约)(铜奖)、 土木工程建造地盘(优异奖)及安全队伍优异奖	中国建筑国际集团有限公司	香港劳工处等
香港环保卓越计划 — 多个地盘获得相关奖项 节能标志(良好级别)及减废标志(卓越级别)	中国建筑国际集团有限公司	环境保护运动委员会

更多中国海外发展有限公司及中国建筑国际集团有限公司的奖项，请参阅其2013年企业社会责任报告。



4.

內修以固本



4. 内修以固本

企业社会责任的内涵丰富，涉及工作面广泛。中国海外集团相信可持续的社会责任，应先从内部打造稳健的责任基石，由内及外，实现与众多利益相关方的共赢。2013年，集团继续秉持「慎微笃行 精筑致远」的理念，通过有力的企业管治，打造优秀的员工团队以实现中国海外集团与利益相关方的可持续发展。

4.1 企业管治与社会责任

中国海外集团致力保持良好的企业管治守则及程序，以提高集团的透明度和管治表现，确保集团及旗下各业务单位皆以对员工、利益相关方、社会和环境负责任的方式实现业务增长，创造更高的价值。

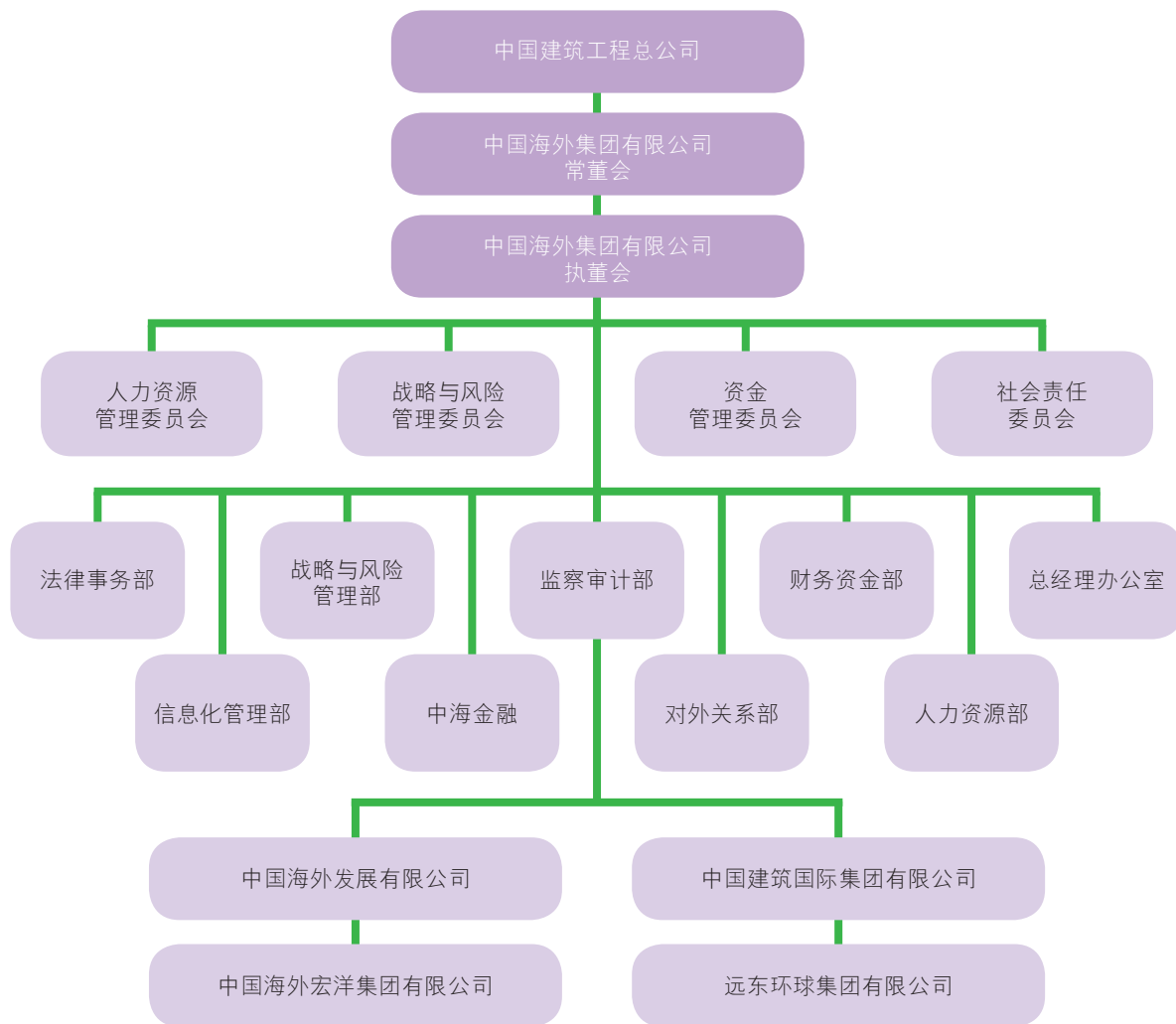
集团的决策机构为常务董事会和执行董事会。完备的议事规则和重大事项集体决策机制等让集团的管治工作做到有规章可依，有制度可循之余，还充分体现了鼓励各层级的员工都参与改善公司管理运营的民主精神。

集团自2008年起，成立了专责工作单位「社会责任委员会」，负责集团的社会责任统筹及监管工作。该委员会的成员由集团高层与相关部门负责人组成，并由集团常务董事会直接监督，负责拟定、统筹及协调集团与旗下公司的企业社会责任政策及相关工作。

2013年期间，中国海外集团继续依靠集团原有的管治体系和社会责任委员会，持续推进集团的企业管治工作和企业社会责任统筹和协调工作。



公司治理架构



4.2 关爱与支持员工发展

中国海外集团不断推行创新制度，以鼓励员工个人成长与公司的长远发展相互促进、紧密融合。通过系统化的员工招募和培训，为企业健康持续发展提供内在的驱动和保障；而透过对员工成长和发展的持续关注及充分支持，确保员工个人能力得以不断提升，使能满足业务发展与员工现实和潜在的需求。

为适应宏观经济环境及行业日新月异的变化，中国海外集团非常重视通过各项培训保障员工的职业技能和竞争力与时俱进。在《中国海外集团员工持续教育培训工作管理办法》的指导下，集团及各二级企业在2013年期间为员工组织了多项内容丰富实用的培训。集团为员工提供的培训内容广泛，例如涉及管理能力和领导力提升、专业素质与职业技能培训及专业性课程学习等；中国海外发展通过「海无涯网路学院」共完成10,072门课程学习，累计线上学习时长(包括正在学习尚未完成的课程)20,712小时，人均参与线上学习次数21.8次，参与学习人数超过员工总数的90%；中国建筑国际共组织了88节内部培训，总出席人次达2,518，员工对课程内容的满意度平均达85.2%，对导师的满意度平均更达87.5%，并批准了960宗外间培训。

4. 内修以固本

作为一家以房地产开发和承建为主要业务的集团公司，中国海外集团向来把职业安全健康作为员工权益保障工作的重中之重。全面落实健康与安全管理工作的前提是，通过培训保障员工的安全意识，及其对集团在相关事项的制度、规定，以及对安全保障设备和操作流程的认知等。例如，中国建筑国际在2013年期间开展的地盘入职培训共有约2.5万人次参加，共约10万人次参加了地盘组织的各项专题培训，健康与安全相关的内容皆有渗透其中。

同时，集团亦致力提高人力资源管理能力以及时聆听员工的声音，为员工提供具有竞争力的薪酬和福利。报告期间，集团在香港地区引进了PeopleSoft人力资源管理系统，建设了全新的人力资源网路平台及门户网站。该系统允许员工在线上自助建立个人电子档案、查收电子粮单及税单、申请假期等。自助系统的实施，就像一扇窗户，将全新的人力资源系统内的信息有选择性地开放给员工，让员工可以实时地获取及写入资讯。该系统除了进一步贯彻推行集团无纸化政策以外，同时让员工可以更直接、更快捷、更准确、无时限及地域的限制，检视及修改自己的个人资料与履历，加强了人力资源信息的时效性和准确性。目前该系统只适用于港聘员工，我们希望在日后开放给更多地区，惠及更多的同事。在报告期间内，集团亦为合约员工提升了相关的医疗保障内容，员工反应普遍十分正面。

为了弘扬中国海外集团的企业文化，丰富员工的生活，把企业对员工的关爱与支持延伸到工作场所以外，集团在2013年期间，继续通过「联谊会」，为员工组织各项体育活动、兴趣班和社区活动等。例如，中国海外集团联谊总会举办了第七届「中海之声」文艺汇演、第五届「中海印象」摄影大赛、「爱生活炫才艺促健康」厨艺大赛、「美好中建·幸福中国」读书征文、「拓展幸福空间」问卷调查等；中国建筑联谊会组织全体员工举行户外素质拓展训练活动、每月举行员工生日会、每周组织羽毛球活动、篮球赛、乒乓球赛等体育活动等；中海地产联谊会除了积极配合总公司及集团组织开展了大型专项活动外，更举办多个节庆日温馨活动、员工生日会送祝福、内网「企业文化墙」构建，员工风采展示等。

PeopleSoft人力资源管理系统进一步贯彻地推行集团无纸化政策，同时亦加强了人力资源信息的时效性和准确性。



2013年引进的人力资源管理系统PeopleSoft

中国海外集团第七届「中海之声」文艺汇演

中国海外集团在2013年11月15日举办了第七届「中海之声」文艺汇演，响应时代号召，宣扬中海正气，以多种形式描绘平凡的岗位、讴歌身边的感动、倾诉员工的心声，同时以艺术呈现了集团下属业务线、社责公益体系、人才培养体系的实践和成果。

第一乐章 — 音诗画《胸前的工号牌》+ 歌舞《我相信》以三组员工恪守岗位职责的故事场景，穿插回顾了近年来承建业务线的亮点业绩和事件；

第二乐章 — 时尚剧《好时·玫瑰》+ 歌舞·视频秀《让爱住我家》将地产业务线激情洒脱的售楼现场、丰富多彩的社区文化巧妙结合，呈现了地产开发全价值链的优势和风采；

第三乐章 — 地方小戏曲《迁新居》以诙谐逗趣的方式将投资业务线统筹城乡对农业工作者与乡亲们之间的真挚情意淋漓展现；

第四乐章 — 儿童情景剧《听我对你说》以中国海外希望小学的师生角度，描绘了集团「海无涯 爱无疆」公益品牌下的持续关爱行动；

第五乐章 — 组歌+朗诵《因为梦想》、《海恋》、《同一个名字》刻划了海之子、海纳等中海新生力量激情进取、踌躇满志的奋起状态。



第五届「中海印象」杯全国纪实风情摄影大赛评选

由深圳企业家摄影协会和中国海外集团联合举办的第五届「中海印象」杯全国纪实风情摄影大赛评选于2013年10月18日在陕西省华阴市中海华山城一楼大厅举行，此次大赛共计收到来自全国各地的摄影作品共计6,400余幅。此次投稿的作品综合反应了中国海外集团的发展建设和国内经济建设发展的辉煌成果和和谐美好的社会人文生活，经过公平公正的审核评判，最终《旋律》等作品分别摘获纪实与风光类两个组别的金、银、铜、佳作、优秀各奖项共计62项。



金奖作品《旋律》

集团在报告期间，继续借助「海之子」校园招聘旗舰活动，为集团的人力资源队伍注入新血。2013年为该项目开展的第七年，在全国27个城市进行了44场宣讲会后，为集团招到了169名优秀毕业生加入到集团及其二级企业的专业队伍中来。

2013年，有**169**名「海之子」加入集团。

4. 内修以固本

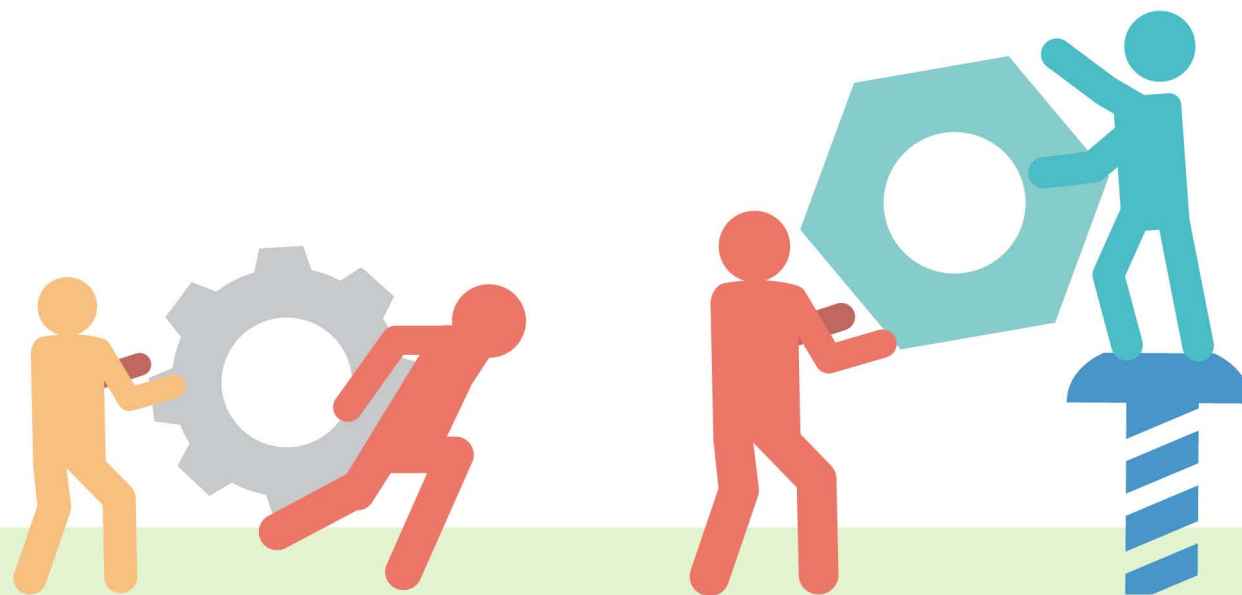
集团的中海管理学院与中欧国际工商管理学院联合筹办的「中国海外—中欧」领导力发展培训项目于2011年11月正式开班，为期两年，课程共有6个单元，包括宏观经济分析、决策者的财务管理、战略管理、战略人力资源管理、决策风险与回报及领导力创新，是集团加强中高级管理人员素质能力建设的重要举措之一。整个培训项目已于2013年3月完结，共有22位学员修毕课程，并赢得学员的一致好评。项目的成功实施对后续中高层教育培训工作积累了有益的经验。



「中国海外—中欧」领导力发展培训项目毕业典礼

「中国海外—中欧」领导力发展培训项目
共有**22**位学员修毕课程，并赢得学员的
一致好评。

5. 精筑而致远



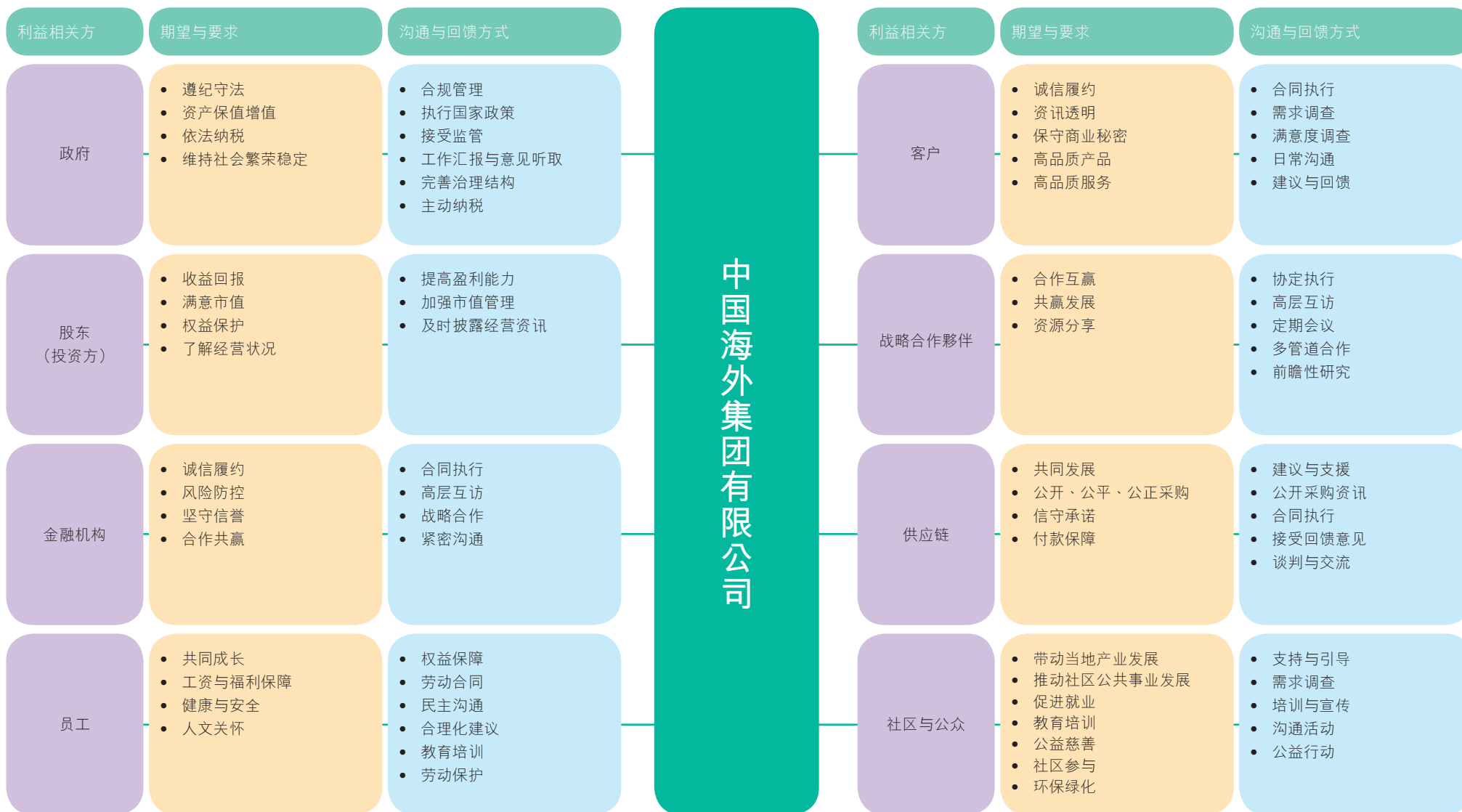
5.1 利益相关方沟通

中国海外集团的利益相关方包括政府、股东(投资方)、金融机构、员工、客户、战略合作夥伴、供应链、社会与公众等。

为了充分了解不同的利益相关方的不同需求和期望，集团结合不同利益相关方的特点，制定了合适且有效的沟通方法，以透过畅通透明的双向或多向信息交流，不断提高可持续经营的管理和运营表现，以实现与利益相关方的全面共赢。



5. 精筑而致远



5.2 品质与安全

拥有完善的管理制度是保障项目品质和提高安全表现的基石与前提。因此，中国海外集团锐意不断完善相关的管理制度。与此同时，借助于有力的执行，持续性地保持良好的表现。

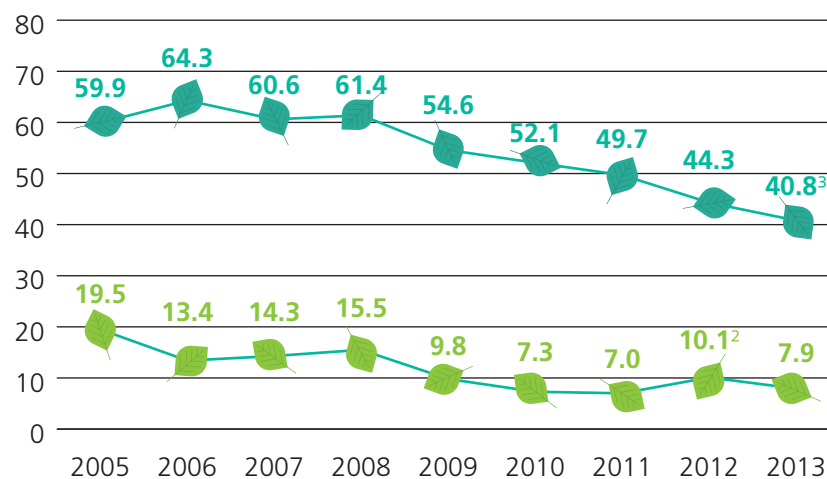
自成立以来，集团的各级单位不断优化其品质与安全管理制度体系。如地产开发的业务线，建立了《中海地产工程品质管制手册》、《中海地产工程策划管理手册》、《中海地产施工安全管理制度》、《工程规范》、《工程品质通病防治工作指引》等；又如承建业务线，建立了《标准工作程式》、《质量管理手册》、《工程项目关键施工程序质量监控程式》、《房屋工程施工质量改善工作要求》等。

2013年，在此管理体系中又添了新成员，彰显了中国海外集团对质量与安全工作的细致化管理。例如，中国建筑国际为了加强内部管理，明确前线管理人员安全环境管理职责，推动前线管理人员积极参与安全环保工作而制定了《地盘前线管理人员安全环境管理分区责任制实施办法》，并对表现优秀的前线管理人员奖励多达港币33万元。自实施以来，各地盘的安全表现有一定的提高，而且该制度对前线管理人员安全工作的积极性也起到了推动作用。又例如，为了进一步加大安全管理工作力度，提升地盘安全管理水平，推出了《香港的地区地盘分判商打理工友安全管理奖励办法》。《香港的地区地盘分判商打理工友安全管理奖励办法》，是在原来《地盘工友安全奖励办法》及《地盘安全印花奖赏活动手册》基础上进行重新编写。新的奖励办法与原先两份文件的最大不同在于增加了对分判商打理工友的奖励，扩大了奖励范围，其目的是鼓励分判商打理工友加强对属下工友进行安全管理，充分利用打理工友与属下工友的直属雇佣关系，使得管理和沟通更加直接及迅速。另外，新办法中由安全表现优异的打理工友提名属下成为「安全工友」能突出「奖励优中选优」的原则，提高了奖励标准，促使地盘提高安全管理的力度和水平。除此之外，新办法还合并了原先两份文件中的一些重复内容，使得管理办法更加精简和清晰。该办法对分判商打理工友的安全职责提出了明确要求，要求其在每日开工前必须组织属下工友召开工前

安全会议，讲述当天不同工作区域工作安排，强调安全的重要性，并进行危害识别，明确告知工友当天工作区域中存在的危险源。公司对分判商打理工友的安全表现进行每月打分，从而选出表现优异的打理工友及安全工友，并对其进行奖励。2013年，公司共发放分判商打理工友及安全工友奖励港币98万元，对分判商打理工友及安全工友的安全积极性起到了推动作用。

报告期间，中国建筑国际发布了《香港地区地盘综合管理奖评审奖励办法》，以进一步提升项目的综合管理水准，推进项目的统筹运营和精细化管理表现。该管理办法不是从单一的工作内容对地盘进行奖惩，而是结合品质管制、安全管理、环境管理、保安、企业形象(CI)、物质管理及业主总体评价的情况，按照统一的标准进行综合性的评分和排名，并对综合得分达到既定水准的地盘或有关单位予以奖励。该制度对前线管理人员工作的积极性也起到了推动作用，自实施以来，各地盘的综合表现有了不同程度的提高。

中国海外集团承建业务的千人意外率与行业水平及历年数据对比



香港建造业意外率

公司千人意外率

¹ 分判商打理工友是指工程分判商的现场管理人员。

² 我们在上一个报告年度中披露2012年公司的千人意外率为8.9，经覆查确认有误，现修正为10.1。

³ 数据来源为劳工处处长出席「建造业安全推广活动2014」启动礼暨大型基建及装修维修工作安全研究会的致辞发言。发言稿链接：<http://www.info.gov.hk/gia/general/201405/09/P201405090817.htm>



5.3 中海与社区

中国海外集团通过多元化的业主活动，拉近邻里之间、业主与中海之间的距离，致力打造和睦宜居的社区。

报告期间，各地的中海会开展了200多项针对不同年龄、不同背景业主的联谊活动，主题丰富，包括生活、节日、文艺和体育等。2013年期间，公司还开展了三项全国性的活动：「乐活运动季」、「小小业主物管体验营」和「幸福达人秀」。每项活动均有分布在20多个地区公司的100多个社区参与，累计参与业主人数上万，影响力大，效果理想。其中，「小小业主物管体验营」品牌活动荣获了2013年的零点民生金铃奖之「用户洞察奖」。

中海会还着重加强了在准业主等待入伙阶段的沟通与关怀。例如，通过微博、微信、论坛等媒介，及时传递分享项目工程进度，使广大准业主能第一时间掌握所购房屋的最新动态；并邀请准业主参加已入伙社区的各类活动，使其提前感受中海社区的居住氛围与社区生活风采。

「小小业主物管体验营」简介

「小小业主物管体验营」为中国海外发展主办的精品社区活动，于2010年在杭州中海社区首次启动实施，目前此活动已覆盖全国各中海社区，近万名小小业主参加，成为每年暑期中中海社区里最亮丽的风景线。本活动主要面向7-14周岁小业主，在「体验岗」板块中，小业主们通过「小小园丁」、「小小护卫」、「小小客服」等物管岗位的工作体验，让其了解到物业人员的辛勤劳动与付出，树立珍惜他人劳动成果、和谐共处的社会公共意识。「公共课堂」板块则向小业主们宣导文明居住理念，传授防盗防骗、消防逃生等技能，提高小业主们的独立生活能力。此外，公司还会组织别开生面的文艺演出，见证孩子们的蜕变与成长，让家长分享孩子们的经历与收获。



5. 精筑而致远

中国海外集团一如既往地热心支持教育事业的发展，尤其是对行业人才的培养及年轻一代的教育。2013年期间，继续支持对在校大学生的职业发展规划和能力建设发展，并通过「中国海外爱心基金会」持续支持希望小学的建设，打造「海无涯 爱无疆」的公益品牌。

中国海外集团培养行业人才的旗舰项目「海之子」校园招聘在2013年持续开展。该项目为在校的本科生和研究生提供实习和参与研究项目的机会，帮助他们规划未来的职业发展路径。与此同时，公司也通过此项目，为全国各地的大学毕业生提供有竞争力的就业机会。2013年招聘人数达到了169人。



「海之子」校园宣讲会及
应聘盛况

「海之子」为在校的本科生和研究生提供实习和参与研究项目的机会，帮助他们规划未来的职业发展路径。

5. 精筑而致远

此外，集团也鼓励下属的各级公司发动其自主性，支援行业人才培养工作。各级公司积极响应。以中国海外发展为例，通过「职业发展研习营」，促进未来行业潜质人才的选拔和培养。透过优化校园宣讲、招募计划、校企交流讲座等学员招募及遴选方案，并借助集中授课、项目体验参观、模拟公司运营、岗位实习及参与社会公益活动等多种形式，著力实现「参与式培养、矩阵化管理、团队竞争合作和产品化输出」的目标，促进高校优秀学生的职业化转型，并丰富学员企业文化体验。2013年，研习营已连续举办七届，今年研习营的定位是「精英人才校企联合培养的明星专案」，有上海、南京、杭州、大连、厦门、西安、济南、重庆、武汉、沈阳等12个城市27间高校共237人参加。本年度的研习营历时36天，共完成3次全国授课、近20次区域或地区授课、28场校园推广、38份研究报告、37项创意活动，同时产出20份简报，20馀部视频和700馀份调查问卷。

「职业发展研习营」借助集中授课、项目体验参观、模拟公司运营、岗位实习及参与社会公益活动等多种形式，促进高校优秀学生的职业化转型，并丰富学员企业文化体验。



「职业发展研习营」的情况



5. 精筑而致远

截至2013年，集团已经通过「中国海外爱心基金会」在中国内地独资捐建10间希望小学。除了捐建教学楼等硬件设施外，中国海外集团也进行一系列的关爱活动关注和支持当地教师和学生的发展。

例如，为了让欠发达地区的学生同样可以享受阅读的乐趣，中国海外集团为他们打造了中海爱心图书馆。中海爱心图书馆项目已经在中国海外宏洋下属地区公司开展，赣州市定南县洋田小学中海爱心图书馆，兰州市永登县新可侨心小学中海爱心图书馆和吉林市江南乡中心小学中海爱心图书馆等。图书馆的建设模式为公司发起、员工参与，通过捐款捐书、慈善义卖等形式筹集善款为城市周边农村小学建立图书馆，希望帮助他们透过文字，认识更外宽广的世界，开阔视野的同时也鼓励他们透过阅读汲取不同学科的书籍，发掘自我潜能，为日后的发展提供方向。

又例如，为宣扬典型先进，鼓励中国海外希望小学师生勤勉进取，并切实加强与学校的联络互动，特于2013年首次设立中国海外希望小学优秀学生奖学金、优秀教师嘉奖金，以充实集团社会公益工作所重点关注的青少年发展教育序列，并由中国海外爱心基金会作全额拨款。2013年在6所希望小学中，共为162名优秀师生发放奖学金。

2013年中国海外集团共为**162**名优秀
师生发放奖学金。

除了上述的社区参与及建设活动外，中国海外集团在报告期间亦一如既往地积极参与各项支持社区环保意识推广和支持社会服务团体的筹款活动，如公益金百万行、长春社山岭绿骑、香港岛各界社会服务基金会慈善步行日、无止行及中银香港外展冲劲乐等。



中国海外马金希望小学 — 徽派建筑元素设计，与千年古镇融为一体

中国海外马金希望小学的项目规划与设计相关工作由中海地产杭州公司和华艺设计南京公司共同完成。为了充分反映当地文化，同时与邻近建筑融合，所以学校立面设计采用徽派建筑风格。学校的建筑风格承袭了中海一贯的精品风格。建筑造型在传统徽派建筑风格基础上进行了简化，去除繁琐的线脚、装饰花纹等，以极具徽派建筑风格的「白墙、灰瓦」为概念，采用「形似、神似」的设计手法对徽派元素进行提炼，配以简化后的马头墙、装饰披檐，突显设计风格的同时又节约了成本。开化马金镇人杰地灵，风景秀丽，小学原址上原有两棵千年古树，据史籍记载南宋教育家、理学家朱熹曾在此树下讲学多日。儒家书院「听雨轩」— 包山书院亦离学校不远。因用地相对紧张，在设计和施工过程中，对于千年古树的使用，经过了多次讨论和反覆推敲，最终出于对历史的敬重和传承，同时也是对教育的理解和尊重，集团选择了原地保存两棵古树。经过周密设计和反覆优化，学校教学楼呈「几」字形，田径场地和篮球场在教学楼南侧，教学楼围合出较大的活动空间，将学校南侧空间打开，与田径场、篮球场、古树十字交叉，形成连续的不同活动空间，以满足学生室外各种活动需要。



5.4 中海与环境

中国海外集团非常重视其环境责任，著力在房地产开发、建筑施工、物业管理等业务范围全面提高环境保护表现，由积极推行绿色设计，到在施工地盘实施各项节能减排的措施，再到在物业管理工作和办公室日常运作的各项细节上落实对环境保护的承诺。

中国海外集团对环保的承诺：

- 遵守环保法例、合约条款及相关要求
- 避免造成污染
- 减少建筑废料
- 减少天然资源消耗
- 达致持续改善
- 研究及设计绿色建筑

由于建筑的生命周期长，在其整个使用过程中的累计能源消耗量和温室气体的排放量极大，绿色建筑设计和使用时对于从源头上改善建筑的环境表现有著重要的意义，因此，集团积极推进绿色建筑的设计和使用。中国海外集团一直致力使用能结合当地实际情况的高认可度的绿色建筑标准作为当地的设计规范，如美国绿色建筑协会 LEED 金奖标准，中国国家绿色建筑认证标准，及香港绿色建筑环境评估体系 BEAM 的 Plus 白金标准等。在 2013 年，中国海外发展还特地召开了「绿色建筑星级认证的全过程解析」会议，并于年初启动绿色建筑项目认证工作，明确了未来几年公司申报的绿色建筑星级认证设计及运营的具体项目，深化绿色地产实践。除此之外，集团还继续沿用依据多年来的地产开发经验制定的《中海地产绿色建筑白皮书》。经过持续的能力，集团在 2013 年期间达到了让人满意的环境表现。相关的环境表现资料，如建材、水、电、废弃物量等，详见下一章「2013 年关键表现数据」。

2013 年期间获得绿色建筑相关认证

项目	认证名称	颁发单位
成都中海国际中心 AB 座	LEED 绿色建筑银级认证	美国绿色建筑协会
成都中海国际中心 CD 座	LEED 绿色建筑金级预认证	美国绿色建筑协会
沈阳中海环宇城	LEED 金级预认证	美国绿色建筑协会
沈阳中海广场	LEED 金级预认证	美国绿色建筑协会

5. 精筑而致远

建筑施工过程中使用大量的建筑材料，资源及能源，也产生空气粉尘、噪音、排放、废弃物等影响。中国海外集团也致力在承建施工过程中，通过制定全面的地盘施工节能办法，优化施工流程，改进施工工艺等方法减少在建筑施工过程对环境造成的消极影响。2013年，中国建筑国际修订了《环境管理手册(第四版B)》、《环境管理工作程序(第四版B)》和《环境管理内部审计工作程序(第四版B)》等保障施工地盘环境表现的指导性文件。报告期内，还针对日常环保检查中发现的问题特地编制了两份《环保警示》，提醒各地盘注意相关的事项，以保障公司的优秀环境表现。

集团亦积极宣导绿色、环保、卫生、健康的生活理念，通过旗下的物业管理企业在各个社区持续推进「绿色环保」、「低碳乐活」、「共建绿色家园」的居住理念和环保活动，如生活垃圾的分类收集、废旧电池的回收等环保工作。

在报告期内，集团及下属二级企业继续在推行和落实绿色办公文化上不断作出努力。例如，集团参与了由世界绿色组织及香港北区青年商会联合举办的「联合国千禧发展目标绿色办公室奖励计划」。此计划于2013年为首次举办并有超过100家中小企及大企业的办公室参加，旨在绿色办公范畴上达到鼓励、推动及教育之目的。集团从可持续经营及发展理念、节约能源、节约用水、减少废物、用纸、绿色采购、资讯技术使用及处置、交通运输、教育及意识和绿色创新等层面提供了绿色办公室最佳实践，达到了该计划的基本标准要求并通过核实，获颁授联合国的「环球爱心企业」标志及世界绿色组织的「绿色办公室奖励计划」标志。

集团公司宣导绿色、环保、卫生、健康的生活理念，在各个社区持续推进「绿色环保」、「低碳乐活」、「共建绿色家园」的居住理念和环保活动，如生活垃圾的分类收集、废旧电池的回收等环保工作等。



「绿色办公室奖励计划」及「环球爱心企业」标志

5. 精筑而致远

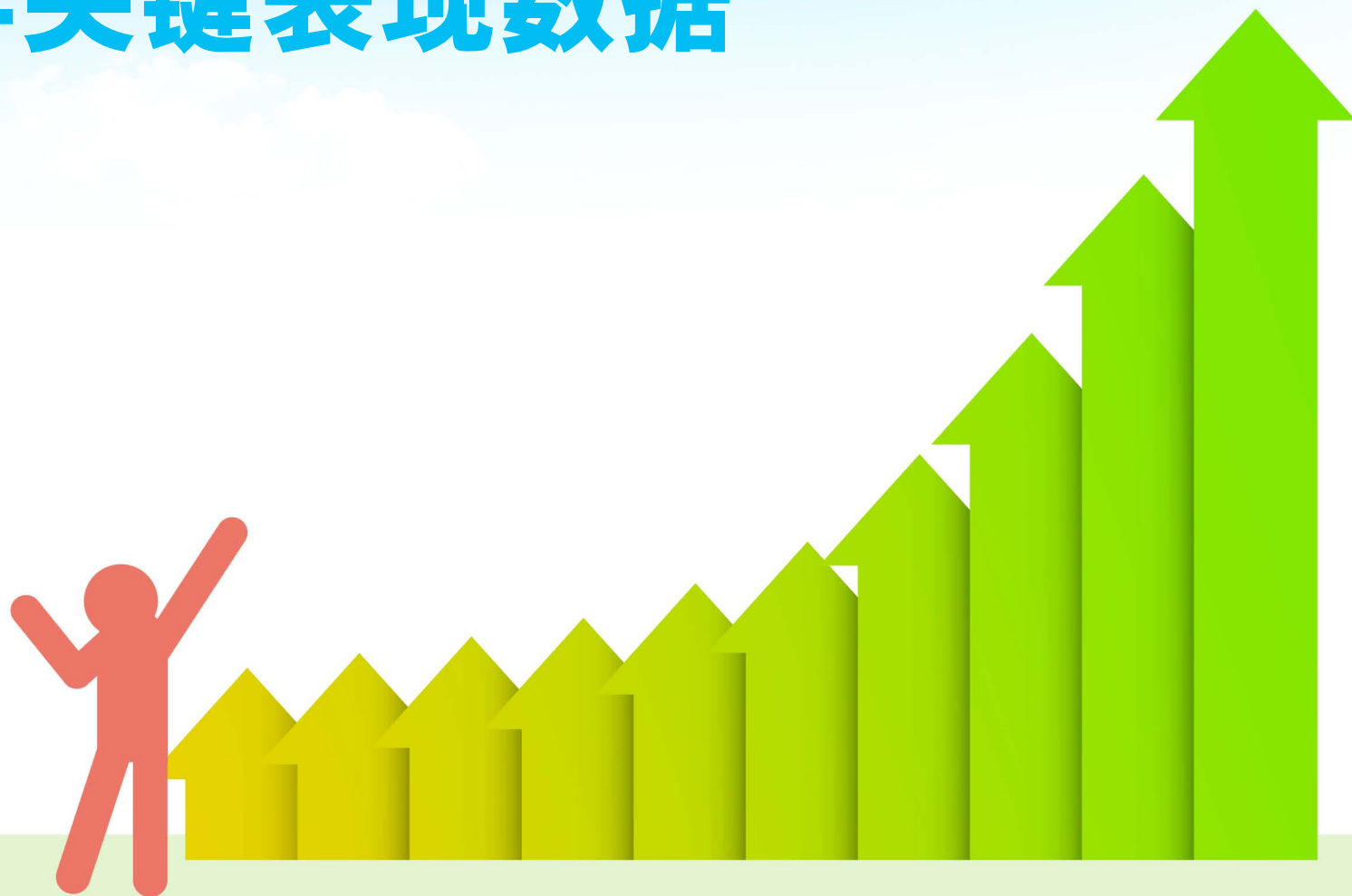
除了不断地从自身业务的管理及运营中发掘提升环境表现的机会外，集团也积极地相应政府和行业的绿色倡议，与同侪一起打造低碳的社区。

报告期间，中国海外集团继续通过「中海环保园」让员工参与种植、护树及照顾环保园的工作，且集团还主动签署了香港发展局工务科之《绿化伙伴约章》，成为绿化伙伴。《绿化伙伴约章》鼓励社会大众齐心协力，推广绿化和优化树木管理以实现人和自然的可持续发展。2013年，集团联谊总会协助香港中国企业协会一同举办了「2013『世界地球日』香港中资企业义工植树活动」，进一步提高企业员工的环保意识，为保护环境贡献一份力量。另外，集团在报告期间还签署了香港环境局及机电工程署合办的《室内温度节能约章》及《不要钨丝灯泡节能约章》等。为遵守约章的内容，集团作了多项努力，例如主动与物业管理公司要求设定室内温度于24至26度；在办公室安设电热水器和保温壶，尽量减少因定时加热而能耗相对较大的水机的使用；办公室全面改为使用T5光管；各部门及房间均设独立电灯开关制；鼓励同事离开房间时关灯等。



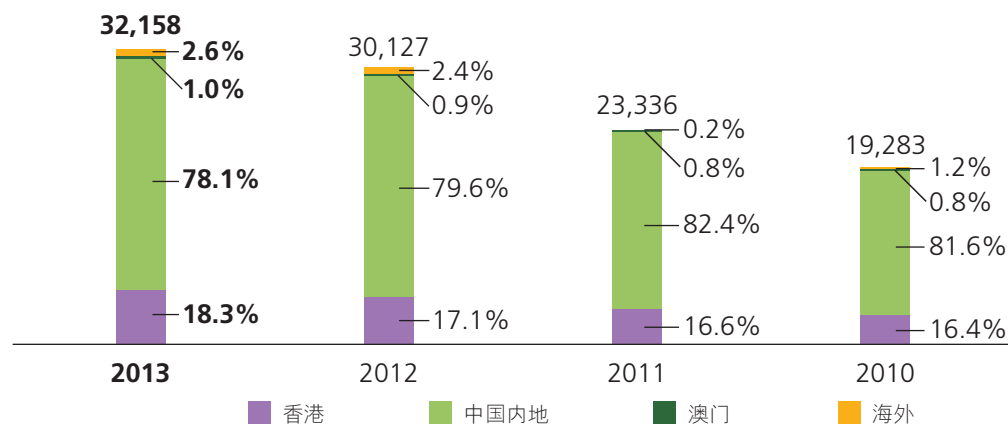
6.

2013 年关键表现数据



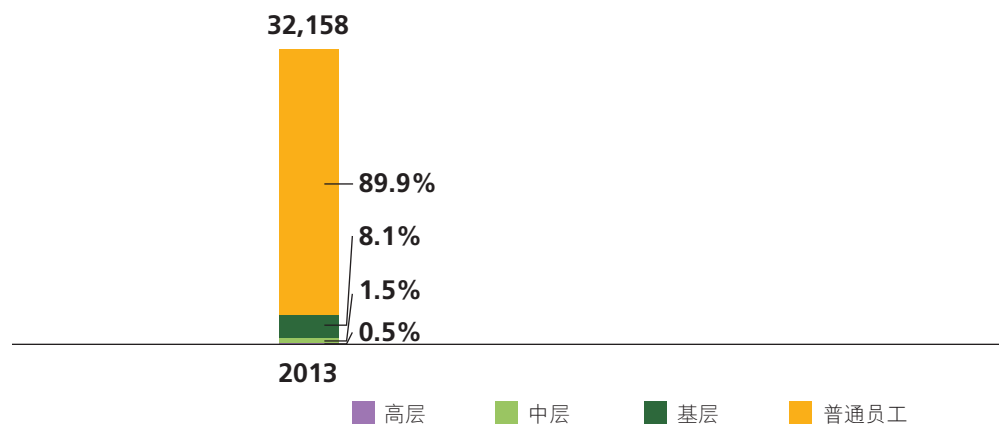
人力资源概况

按地区划分

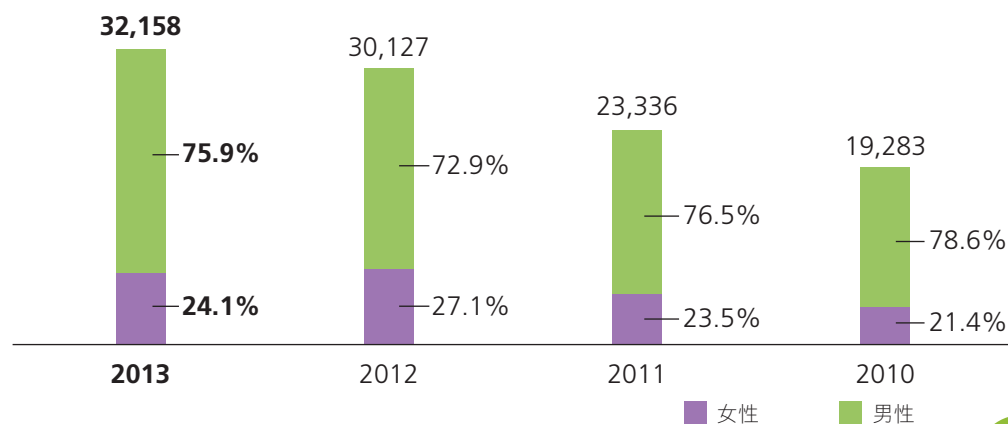


按职位层级划分

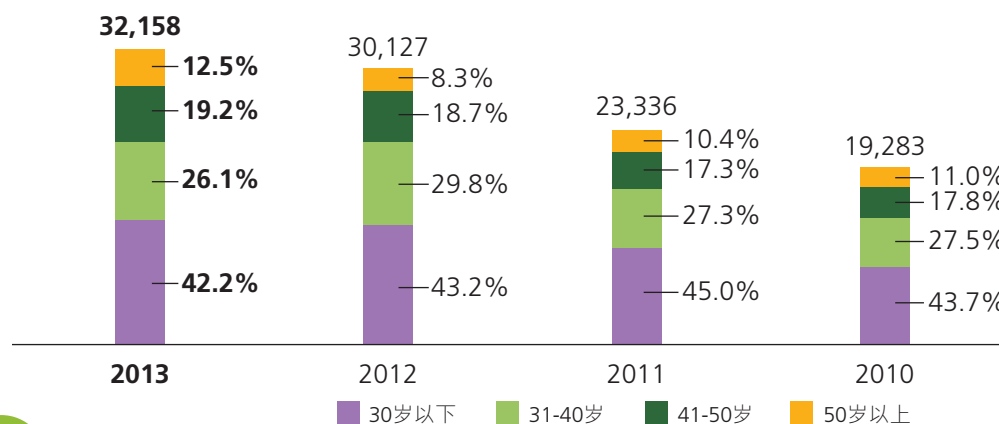
2013年总员工
人数：32,158人



按性别划分

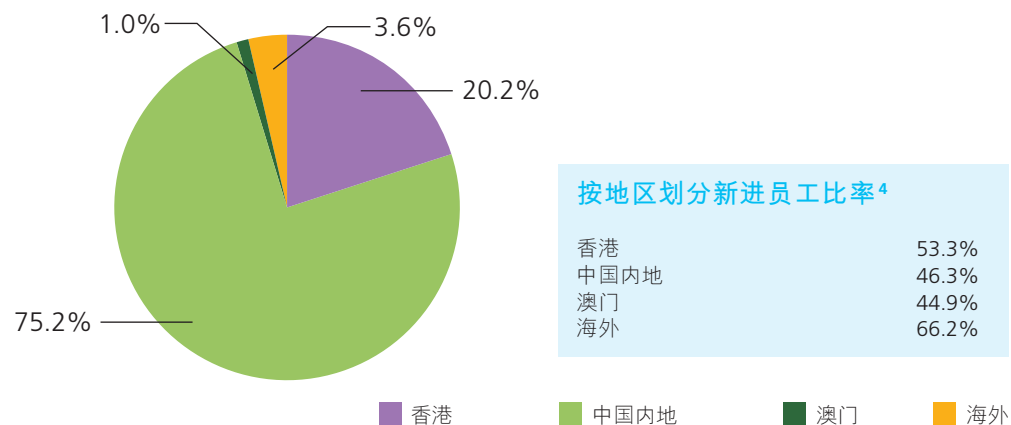


按年龄划分

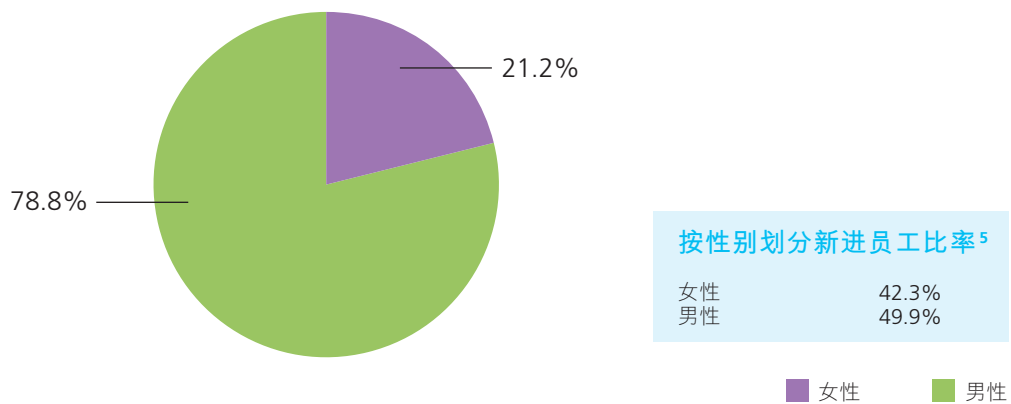


新进员工情况

按地区划分

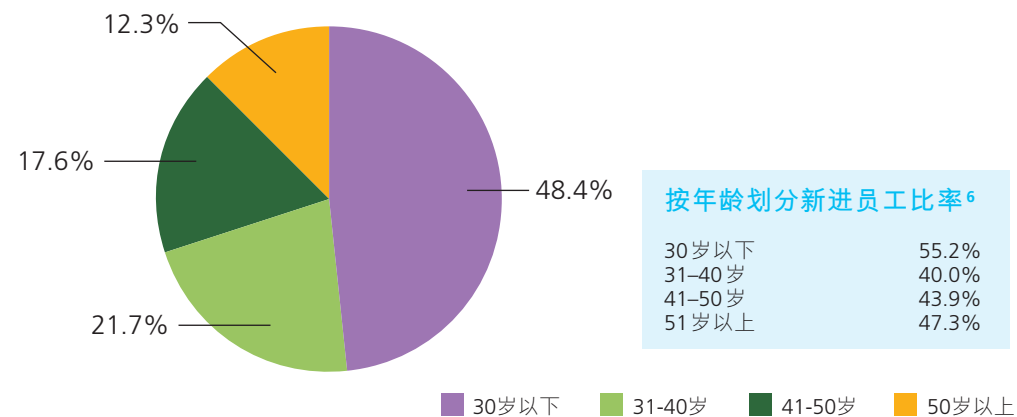


按性别划分



2013年总新进员工
 人数：**15,459**人
 比率：**48.1%**

按年龄划分

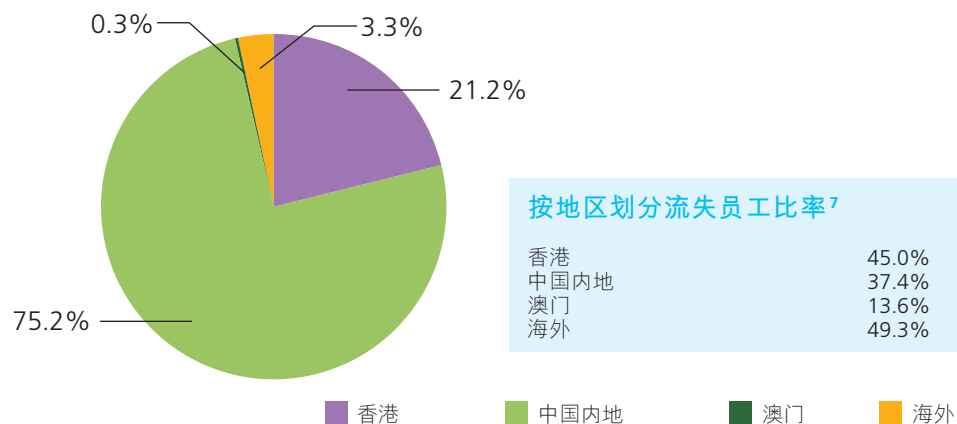


⁴ 各地区的新进员工人数除以该地区的总人数。
⁵ 各性别的新进员工人数除以该性别的总人数。
⁶ 各年龄段内的新进员工人数除以该年龄段内的员工总数。

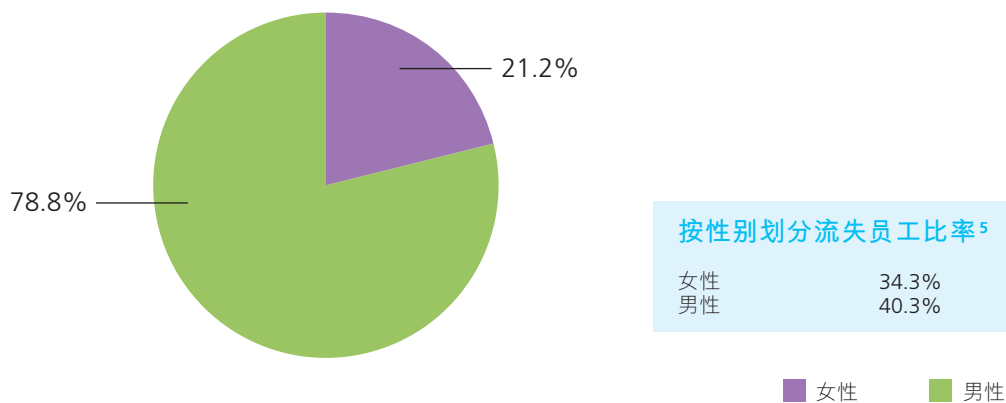


流失员工情况

按地区划分

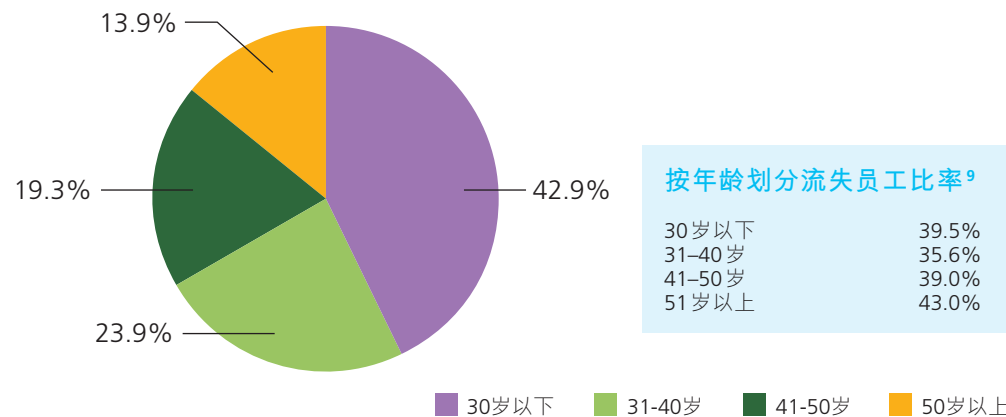


按性别划分



2013年流失员工
 人数：12,485人
 比率：38.8%

按年龄划分



⁷ 各地区的流失员工人数除以该地区的总人数。
⁸ 各性别的流失员工人数除以该性别的总人数。
⁹ 各年龄段内的流失员工人数除以该年龄段内的总人数。

6. 2013年关键表现数据

工伤数据

按地区划分	人数	员工千人意外率 ¹⁰
香港	71	12.1‰
中国内地	48	1.9‰
澳门	0	0
海外地区	0	0
总工伤人数/比率	119	3.7‰

按性别划分	人数
男	98
女	21
总工伤人数/比率	119

培训情况

按性别划分	每人每年平均培训时数(小时)	培训总时数(小时)
男	68.85	1,681,840
女	76.14	588,702

员工类别划分	每人每年平均培训时数(小时)	培训总时数(小时)
高层	51.2	7,527
中层	52.38	25,618
基层	61.53	160,225
普通员工	90.93	2,629,690

¹⁰ 意外人数除以平均每日开工人数，再乘以 1,000



环保数据

	单位	用量
直接能源消耗量		
柴油(油渣)	公升	20,502,617
生化柴油	公升	1,200
汽油(电油)	公升	12,996,799
间接能源消耗量		
集团办公用电	千瓦时	86,537
地产业务办公用电	千瓦时	3,968,306
物业管理用电	千瓦时	7,235,787
建筑业务(包括地盘与预制件厂房)用电	千瓦时	191,647,990
总用量	千瓦时	202,938,620
市政供水消耗量*		
地产办公用水	立方米	138,334
物业管理用水	立方米	284,414
建筑业务(包括地盘与预制件厂房)用水	立方米	9,287,491.8
总用量	立方米	9,710,239.8

* 由于集团所在大厦的设施限制，无法单独计算集团的办公用水量。



6. 2013年关键表现数据

	单位	用量
用纸量		
集团办公用纸	吨	0.0237
地产与物业管理办公用纸	吨	260
建筑业务办公用纸	吨	180.975
总用量	吨	441
主要建筑物料使用量		
混凝土	立方米	3,266,106
砂浆	立方米	746,640
钢筋	吨	331,938
工字	吨	24,948
闸板	吨	3,766
水泥	吨	457,304
河沙	吨	1,366,574
石料	吨	3,678,929
砖块	吨	541,534
石矢地台板	吨	3,608
建筑废弃物处理		
固体废弃物	吨	2,162,765
地盘回收物料总量	吨	124,340
地盘改进再用物料总量	吨	541,028
经堆填区处理的地盘废料总量	吨	127,914
经填料库处理(用作填海或地盘平整工程)的地盘废料总量	吨	1,457,405

7. 反馈意见表

感谢您关注中国海外集团的社会责任表现并阅读了本报告。为持续改进集团的企业社会责任工作，我们希望了解您对我们工作和报告内容的看法与评价。现诚挚邀请您通过以下链接，对本报告提出报告的意见和建议。

反馈意见表